



Vsebina

1.	Uvodni del poročila	
1.1.	Nagovor direktorja	2
1.2.	Osrednji dogodki v letu 2004	3
1.3.	Krajša zgodovina ŠOU šport	7
2.	Splošni del poročila	
2.1.	Opis dejavnosti	8
2.2.	Makroorganizacijska shema	10
2.3.	Kdo je kdo na ŠOU športu?	12
2.4.	Pregled financiranja ŠOU šport od leta 1995 do leta 2004	13
2.5.	ŠOU šport v letu 2004 skozi številke	16
2.6.	Primerjava rezultatov poslovanja s prejšnjimi leti	21
2.7.	Zakaj nove tehnologije?	25
3.	Obvezni del poročila	
3.1.	Pregled prihodkov in odhodkov s komentarjem	28
4.	Priloge	
4.1.	Pregled števila udeležencev po panogah in zvrsteh programov	35
4.2.	Evaluacija programov	40

1.1. Nagovor direktorja

ŠOU šport je še enkrat dokazal, da je zmožen dosegati zastavljene cilje, da je sposoben zasledovanja poslanstva opredeljenega v aktu o ustanovitvi, da je sprejet s svojimi dejavnostmi in pristopom s strani študentov, da je zaupanja vreden ustanovitelj.

Študentska organizacija Univerze v Ljubljani in Univerzitetna športna zveza Ljubljana sta z ustanovitvijo ŠOU športa korenito posegla v področje športne ponudbe za študente v Ljubljani. Po dobrih treh letih delovanja je ŠOU šport dokazal, da je vreden zaupanja, da je vreden politične in finančne podpore.

ŠOU šport se je razvil (in se še razvija) v sodoben, trendovski, kakovosten servis športnih dejavnosti za študente Univerze v Ljubljani. Pri planiranju in pripravi vsebin sledimo povpraševanju študentov in trendom na področju športa, merilom kakovosti, ki predpostavljajo varnost udeležencev in strokovnost izvajalcev, modernim tehnologijam in pristopom na področju obveščanja/informiranja in trženja.

Z vsakoletnim povečevanjem števila udeležencev v programih in števila novih in različnih programov in vsebin aktivno posegamo v pozitiven odnos posameznika/ce do gibanja kot zdravega načina življenja. Zavedamo se vedno bolj odgovorne naloge, ki jo bo morala Študentska organizacija prek ŠOU športa in v sodelovanju s stroko opraviti, če bo hotela študentom pomagati razviti pozitiven odnos do športa, do gibanja in do zdravega načina življenja nasploh.

ŠOU šport se glede na vire in tržno razpoložljive objekte in športne površine približuje maksimalni zmogljivosti, kar se tiče števila ponujenih programov in vsebin. Če naj se ŠOU šport in športna dejavnost, ki je kot cilj in namen opredeljen z ustanovitvijo ŠOU šport, je nujno nadaljevati s projektom izgradnje Študentske športne dvorane Gerbičeva, ki bo srednjeročno zadostila potrebam študentskega športa. Škoda bi bila zamuditi priložnost, ki se nam je ponudila s podpisom pisma o nameri s katerim nam je država namenila zemljišče za postavitev objekta.

Kljub temu, da ŠOU šport lahko dojamemo kot strokovno organizacijo za področje športa, kot strokovno službo, ŠOU šport še vedno potrebuje aktivno (so)udeležbo predstavnikov ustanoviteljev pri pripravi strategij in razvojnih usmeritev za področje študentskega športa.

Zvezdan Mikić, direktor

1.2. Osrednji dogodki v letu 2004

Poslovno leto vsakega podjetja, vsake organizacije je vpeto v določene dogodke, za katere ponavadi s ponosom rečemo, da so bili dobri ali slabi, pozitivni ali negativni – v vsakem primeru gre za pomembne trenutke, ki so bistveno vplivali na letne rezultate. Leto 2004 je bilo s stališča ŠOU športa zaznamovano predvsem z naslednjimi dogodki:

1. **Podpis pisma o nameri o sodelovanju pri izgradnji študentske športne dvorane Gerbičeva** med Študentsko organizacijo Univerze v Ljubljani in Ministrstvom za šolstvo, znanost in šport.

Projekt bo pomenil pozitiven in bistven premik v smeri rešitve prostorske stiske študentskega športa v Ljubljani. Ni odveč omeniti, da je bil zadnji objekt za potrebe športa študentov – Univerzitetna športna dvorana v študentskem naselju Rožna dolina – zgrajen leta 1973. Zasnovana večnamenska študentska športna dvorana Gerbičeva bo zadostila potrebam športno rekreativnih, športno izobraževalnih in tekmovalnih programov za študente v Ljubljani. Idejna zasnova projekta je nastala oktobra 2002. S podpisom pisma o nameri se je Ministrstvo zavezalo



zemljišče nameniti izključno za izgradnjo ŠŠD Gerbičeva, medtem ko se je ŠOU v Ljubljani zavezala zagotoviti finančna sredstva za izvedbo investicije.

Podpis pisma o nameri o sodelovanju na projektu izgradnje ŠŠD Gerbičeva v ŠOUhostlu Celica 9.9.2004 (minister za visoko šolstvo, znanost in šport Slavko Gaber, predsednica ŠOU v Ljubljani Maja Potočnik, direktor ŠOU v Ljubljani Simon Zore)

2. **Dosežki na Državnih univerzitetnih prvenstvih.**

Študentje Univerze v Ljubljani so na prvem poletnem študentskem športnem festivalu, ki je potekal v Kopru 15. in 16. 5. 2004, osvojili prva mesta v vseh kolektivnih športih - košarki (ž, m), odbojki (ž, m), malem nogometu, jadraniu – in večini individualnih športov - lokostrelstvu, tenisu (ž, m), namiznem tenisu (m), badmintonu (ž, m), odbojki na mivki (ž, m), orientaciji (ž, m), triatlonu (ž, m). Študentke in študenti Univerze v Ljubljani še nikoli niso bili tako uspešni na državnih univerzitetnih tekmovanjih.

3. **Udeležba študentov Univerze v Ljubljani na 5-ih evropskih univerzitetnih prvenstvih (košarka, odbojka, odbojka na mivki, badminton, tenis) in 4-ih svetovnih študentskih prvenstvih (jadranje, mali nogomet, orientacija, boks).**

Ponosni smo, da smo sodelovali pri izboru, pripravah in odpravi študentk in študentov Univerze v Ljubljani na tako veliko število mednarodnih tekmovanj. Uspeh je še toliko večji, ker smo letos omogočili študentom udeležbo v povsem novih panogah: boks, jadrnanje.

4. 12 osvojenih odličij (9 zlatih, 2 srebrni, 1 bronasto) na mednarodnih študentskih športnih srečanjih.

Študentke in študenti Univerze v Ljubljani so na Evropskih študentskih



prvenstvih, katerih organizator je Evropska univerzitetna športna zveza, pokazali in dokazali, da so se zaupanje v njihove zmožnosti in finančna podpora projektu, s stališča dosežkov, splačali.

Študentke in študenti Univerze v Ljubljani dobitniki zlatih medalj na Evropskem univerzitetnem prvenstvu v košarki, Mulhouse, Francija, 2004

5. Ustanovitev Projektnega sveta Majske igre.

Študentska organizacija Univerze v Ljubljani je na pobudo ŠOU šport ustanovila Projektni svet Majske igre, ki odslej povezuje na vsebinski in finančni ravni vse organizacije, ki so doslej bolj ali manj uspešno sodelovale pri organizaciji in izvedbi vsebin v okviru projekta Majske igre. S tem je dosežena zaveza k sinergičnem, koordiniranem in razvojnem pristopu k vsakoletni pripravi in izvedbi projekta Majske igre.

6. Dogovor o sodelovanju z revijo Zdravje: ozaveščanje študentov o zdravem načinu življenja.

Naša prizadevanja v smeri razvoja storitev ozaveščanja študentov o zdravem načinu življenja so obrodila sadove s prvo konkretno akcijo: revija Zdravje nam je s prispevki o zdravem načinu življenja pomagala bogatiti vsebine na spletni strani ter namenila precejšnje število izvodov revije za deljenje študentom.

7. Pridobitev posebne strani za študentski šport na TXT RTV SLO.

Radio televizija Slovenija je na pobudo ŠOU šport namenila posebno stran na teletekstu za potrebe objav novic in informacij s področja študentskega športa. Na strani 769 bo zato mogoče prebirali napovedi študentskih športnih programov, rezultate študentskih ligaških tekmovanj in drugih dogodkih.

8. Projekt "Teden športa za mlade": teden brezplačne vodene rekreativne vadbe za študente.

Letošnjo programsko sezono smo začeli z nizom brezplačnih športno rekreativnih delavnic v okviru »tedna odprtih vrat«, ki je potekal 4. - 7. 10. 2004 v mali dvorani Š.N. Rožna dolina. 812 študentov se je v 20 urah udeležilo brezplačnih delavnic, na katerih so se seznanili z značilnostmi različnih športnih zvrsti, ki v obliki celoletne vodene rekreativne vadbe ali športno izobraževalnih tečajev potekajo v študijskem letu 2004/05.

9. Nagrada Zlati ščit na Študentski areni: nagrada za najboljšega razstavljalca.



Strokovna žirija je ŠOU špt izbrala za najboljšega razstavljalca z odličnim celostnim nastopom na Študentski Areni v letu 2004. Zlati ščit ima velik simbolni pomen, saj je priznanje delu ŠOU šport, kot učeči se organizaciji, ki teži k rasti in napredku. Nagrada je za ŠOU šport velika odgovornost in izziv: ŠOU šport bo v letu 2005 moral biti še boljši, da bo lahko na naslednji Študentski areni dokazal, da je lahko najboljši razstavljaec.

10. Prejem priznanj študentom športnikom Univerze v Ljubljani s strani Športne zveze Ljubljana.

Na pobudo ŠOU šport in Univerzitetne športne zveze Ljubljana je Športna zveza Ljubljana na letošnji podelitvi priznanj za športnike Ljubljane podelila 4 priznanja v kategoriji »študent športnik«, in sicer za najboljšega študenta športnika, študentko športnico, študentsko športno moško moštvo in študentsko športno žensko moštvo. S tem dogodkom se študentski šport umešča ob ramo že uveljavljenih interesnih športnih skupin v Ljubljani prav v trenutku, ko je postopek sprejema Usmeritev za razvoj športa v Mestni občini Ljubljana v teku. Dogodek je dodaten argument, ki ga bodo lahko uporabili v prizadevanjih za ustrezno umestitev športa študentov, kot zaslužne pojavne oblike v Usmeritve za razvoj športa.

11. Projekt Zdrava zabava: implementacija povezovanja študentskega športa v Sloveniji pod enotno blagovno znamko; enotni standardi in enotni cilji.

Skupaj z vsemi organizacijami, ki delujejo v skupini Zdrava zabava smo sprejeli in prevzeli novo celotno grafično podobo Zdrava zabava. S tem je dosežen prehod v pojavno poenotenje izvajalcev in ponudnikov programov in vsebin športa študentov po celi Sloveniji: od Kopra do Maribora. Projekt implementacije sistema Zdrava zabava zahteva v letu

2005 oblikovanje in sprejem enotnih meril in standardov za pripravo in izvedbo športnih vsebin za študente.

12. Baza uporabnikov in razvoj spletnega oglaševanja.

ŠOU šport je v letu 2004 veliko vložil v nenehno posodabljanje in ažurnost spletne strani www.sousport.si. Spletna stran je zasnovana kot spletna informacijska točka, ki ponuja vse informacije in napovedi programov oziroma storitev ŠOU šport. Spletna stran je podprta z elektronsko bazo uporabnikov, v katero dodajamo uporabnike storitev ŠOU šport ter člane družine ŠOU. Člane baze ŠOU šport redno (dvakrat mesečno) obveščamo o napovedih programov, o pomembnih novostih s področja študentskega športa oziroma o posebnih ponudbah za študente, ki jih partnerji ŠOU šport ponujajo študentom.

1.3. Krajša zgodovina ŠOU športa

Spomnimo se, kako se je vse skupaj začelo. Ob koncu šestdesetih let so se študentje, prebivalci takratnih študentskih domov, organizirali in začeli raznašati mleko po domovih premožnejših ljubljanskih družin. S tem so si prislužili nekaj dinarjev, ki so jih namenili za fakultativne dejavnosti; za obštudijske dejavnosti bivačih v takratnem naselju. Šport študentov je v Študentskem centru kmalu postala zelo pomembna dejavnost. Za organizacijo in izvedbo programov sta skrbeli dve redno zaposleni osebi.

Leta 1991, ob velikih spremembah, je v Sloveniji nastala Študentska organizacija Univerze v Ljubljani. Istega leta se je Študentski center odločil s pogodbo novo nastali Študentski organizaciji prepustiti nalogo organiziranja in izvajanja obštudijskih dejavnosti za študente. Športna dejavnost študentov se je od takrat financirala iz koncesijske dajatve za opravljanje dela dijakov in študentov prek »študentskih servisov«.

Med letom 1991 in letom 2000 je Slovenija doživela sprejem Zakona o športu, Nacionalnega programa športa in cel kup zakonodaje, ki je posredno ali neposredno vplivala na področje športa kot takega.

Zaradi predpisov, ki so do takrat stopili v veljavo in takratne strategije ŠOU v Ljubljani, je Študentski parlament skupaj z Univerzitetno športno zvezo Ljubljana ustanovil Zavod za študentski šport Študentske organizacije Univerze v Ljubljani.

Razlogov za to je bilo več:

- država je z Nacionalnim programom športa in Zakonom o športu ter velikim številom podzakonskih aktov posegla v organizacijo in izvedbo športnih programov: novi red, ki ga zakonodaja vzpostavlja med drugim zahteva, da imajo izvajalci programov ustrezna spričevala o strokovni usposobljenosti,
- Zakon o Davku na dodano vrednot je stroške športnih programov na ŠOU v Ljubljani podražil, saj ŠOU zaradi svoje specifične pravne drže ni mogel dokazati, da je registriran za opravljanje dejavnosti v športu,
- prihodnost virov financiranja ŠOU v Ljubljani je bila zaradi pogajanj okrog vstopa Slovenije v EU nedorečena; obstajala je možnost, da bi se študentsko delo ukinilo in z njim viri financiranja – športna dejavnost se je morala podati na trg in poiskati dodatne vire financiranja.

2.1. Opis dejavnosti ŠOU šport

Dejavnosti ŠOU šport lahko razvrstimo v naslednje skupine:

1. **celoletni vodeni športno rekreativni programi ter drugi športno rekreativni programi:**

Gre za organizacijo in izvedbo večinoma celoletnih vodenih športno rekreativnih programov, ki potekajo na različnih lokacijah po Ljubljani ob čim bolj primernih urah za študente (želja je, da bi bile lokacije čim bližje fakultetam oziroma študentskim naseljem);

2. **športno izobraževalni programi:**

Med izobraževalne programe uvrščamo športno izobraževalne tečaje in usposabljanja za pridobitev ustreznega strokovnega naziva po Zakonu o športu. Športna izobraževanja so programi in vsebine poučevanja oziroma prenosa osnovnih znanj, veščin in spretnosti v različnih športnih disciplinah. Športna usposabljanja so kadrovske tečaje za pridobitev licence učitelj/trener po specifikaciji strokovnih nazivov v programih usposabljanja, ki jih letno razpisuje strokovni svet za šport pri Ministrstvu za šolstvo in šport.

3. **študentska tekmovanja:**

V sklopu študentskih tekmovanj organiziramo in/ali izvajamo študentska ligaška tekmovanja, študentske turnirje in prvenstva. V to skupino tekmovalnih programov uvrščamo le tekmovanja, katerih namen je pridobitev uradnih študentskih zmagovalcev na univerzitetni, državni ali mednarodni ravni. Študentska prvenstva Univerze v Ljubljani so tekmovanja, na katerih se študentje potegujejo za napredovanje na državna univerzitetna prvenstva. V primeru zmage na državnih univerzitetnih prvenstvih v sodelovanju z Univerzitetno športno zvezo Ljubljana in Slovensko univerzitetno športno zvezo pripravljamo in pošiljamo študentke in študente Univerze v Ljubljani na mednarodna študentska tekmovanja;

4. **množične in druge rekreativno-tekmovalne prireditve:**

Mednje uvrščamo množične športno rekreativne prireditve, katerih značaj je popularizacija športa in rekreacije skozi zabavo in množičnost; to so ZZrolano mesto (letos prvič v okviru Ljubljanskega maratona), Teden športa za mlade, Študentski tek na grad, Pohod z baklami na Rašico, Majske igre. Majske igre so projekt, ki od letošnjega leta tudi formalno poteka v organizaciji projektne sveta Majske igre, ki ga je ustanovila ŠOU v Ljubljani. V projektne svetu sodelujejo ŠOU šport, ŠOU v Ljubljani, UŠZL in Študentski domovi v Ljubljani.

5. **posredovanje vstopnic in smučarskih vozovnic:**

V okviru tega dela dejavnosti poskušamo študentom omogočiti cenejši nakup smučarskih vozovnic za večino slovenskih smučišč, nakup kart in vstopnic za športne prireditve in športno rekreativne ter wellness centre;

6. izposoja športne opreme:

Je ena izmed dejavnosti, ki jo po nekaj letih premora ponovno obujamo. S pomočjo informacij o potrebah po športni opremi poskušamo ponuditi tisto športno opremo, po kateri je največje povpraševanje. Izposoja želimo v prihodnosti nadgraditi s servisom športne opreme;

7. podpora študentskim športnim društvom:

V sodelovanju z Univerzitetno športno zvezo Ljubljana skrbimo za podporo študentskim športnim društvom pri administrativnih nalogah (organizacija izobraževanj za predstavnike društev, delno kritje stroškov delovanja, pomoč pri ustanovitvi športnega društva) in pri programskih nalogah (nudimo pomoč pri izvedbi projektov na nivoju društev, finančno podpiramo vsebine, ki se lahko umestijo v letni program ŠOU šport);

8. raziskovalna dejavnost:

V sodelovanju s strokovno javnostjo vsako leto ocenjujemo uspešnost lastnih programov, določamo programske smernice za naslednje programsko leto, sledimo trendom na področju športa nasploh in sodelujemo pri pripravi enotnega modela študentskega športa na Univerzi v Ljubljani;

9. vodenje razvida študentov nosilcev licenc v športu:

Z letošnjim letom smo začeli z oblikovanjem baze študentov športnikov nosilcev licenc z vseh športnih področij. Nosilce teh licenc vabimo kot izvajalce naših programov. Pri oblikovanju baze nosilcev licenc velik poudarek dajemo spodbujanju sodelovanja s študenti nižjih letnikov zato, da bi (po)ostali sodelavci ŠOU šport do konca študija;

10. promocija zdravega načina življenja:

Z letošnjim letom smo začeli z dopolnilnim programom promocije zdravega načina življenja. Gibanje je le eden izmed elementov, pomembnih za zdrav način življenja posameznika. S povezovanjem s partnerji, ki delujejo na področju zdravstvene preventive, založništva v športu in zdravju ter promociji gibanja in zdravega načina življenja, poskušamo zbrati in ponuditi čim več uporabnih podatkov in napotkov študentom o zdravem načinu prehranjevanja, o gibanju za zdravje, o škodljivosti drog, alkohola in tobačnih izdelkov na zdravje ter o drugih nasvetih za dvig kakovosti življenja posameznika. Omenjene podatke/informacije že ponujamo študentom prek naše spletne strani, prek tiskovin ŠOU šport in prek predavanj/delavnic.

2.2. Makro-organizacijska shema

ŠOU šport ne nastopa samostojno na trgu nepridobitnih storitev za študente: ŠOU šport je del enovitega slovenskega študentskega športnega sistema. Ta enovit sistem predstavlja Slovensko univerzitetno športno zvezo (SUSA), kot krovno študentsko športno organizacijo ter njene članice - univerzitetne športne zveze, ki delujejo v univerzitetnih središčih. ŠOU šport je del sistema posredno: Univerzitetna športna zveza Ljubljane, ki je članica SUSA, je soustanoviteljica ŠOU šport.

Slovensko univerzitetno športna zvezo je za nacionalno študentsko športno društveno organizacijo priznala Študentska organizacija Slovenije. Le ta je svojo podporo in legitimnost podelila Slovenski univerzitetni športni zvezi in njenim članicam s sklepom na svoji seji dne 25. 2. 2003.

Zaradi prepoznavnosti in boljše promocije študentskega športa so organizacije v okviru SUSA razvile posebno blagovno znamko za študentski šport – Zdravo zabavo.



Zdrava zabava je več kot le blagovna znamka. Zdrava zabava je:

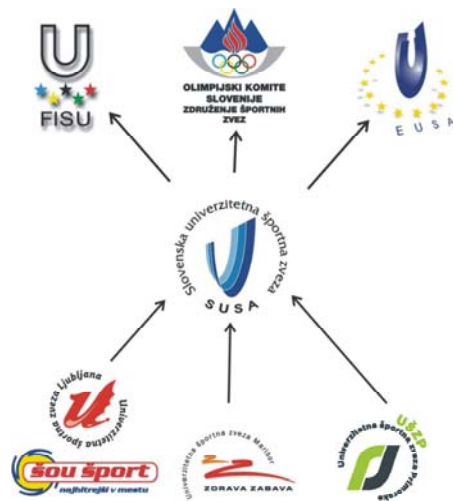
- oznaka za kakovostno organiziran, medsebojno povezan in usklajen študentski šport v Sloveniji,
- oznaka za standardizirane in enako kvalitetne športne programe za študente, ne glede na to, kje študent živi in študira,
- oznaka za vertikalno in horizontalno prehodnost v sistemu študentskih tekmovanj v Sloveniji (v univerzitetnih središčih in med univerzitetnimi središči) in zunaj Slovenije (evropska in svetovna študentska prvenstva, Univerziade),
- oznaka za načina življenja s športom.

Članice Zdrave Zabave sodelujemo na več projektih; največja sta Zimski in Letni festival študentskega športa, dvakrat letno pa izdajamo revijo, namenjeno študentskemu športu (uspehi študentov športnikov, predstavitev različnih športov, športni nasveti, reportaže, novičke ...), ki jo brezplačno razdelimo med študente.

V sistemu Zdrava zabava trenutno delujejo:

1. Zavod za študentski šport ŠOU v Ljubljani (ŠOU šport),
2. Univerzitetna športna zveza Ljubljana (UŠZL),
3. Univerzitetna športna zveza Maribor (UŠZM),
4. Univerzitetna športna zveza Primorske (UŠZP),
5. Slovenska univerzitetna športna zveza (SUSA).

Spodaj so predstavljene in hierarhično umeščene študentske športne organizacije v slovenski športni prostor.



V univerzitetnih središčih (Ljubljana, Maribor, Koper) delujejo lokalne študentske športne zveze oziroma v Ljubljani še ŠOU šport. Lokalne študentske športne zveze (UŠZL, UŠZM in UŠZP) se združujejo v nacionalno študentsko športno organizacijo (SUSA), ki je članica krovne slovenske športne organizacije (Olimpijskega komiteja Slovenije-Zdrženja športnih zvez) in mednarodnih študentskih športnih zvez (Evropske univerzitetne športne zveze-EUSA in Mednarodne univerzitetne športne zveze-FISU).

Vsa ta razvejana struktura ne bi obstajala, če v njenih temeljih ne bi delovali študentski športni klubi oziroma društva. Študentska športna društva so osnovne celice okrog katerih se združujejo posamezni športni navdušenci. Študentski športni klubi so člani univerzitetnih športnih zvez.

Študentske športne klube in društva ločimo na **fakultetna** (praviloma so organizirani po posameznih fakultetah in združujejo študente, profesorje in zaposlene po posameznih fakultetah, npr. Študentsko športno društvo farmacevtov) ali **panožna** (gre za društva, ki združujejo posameznike, navdušence posameznega športa, npr. Študentsko športno društvo Silverhawks Ljubljana - društvo ameriškega nogometa).

2.3. Kdo je kdo na ŠOU športu?

Ekipo ŠOU šport tvori pet (5) redno zaposlenih in okrog 120 (pod)izvajalcev programov.

Pri izboru (pod)izvajalcev težimo k temu, da bi jih bilo največ študentov Univerze v Ljubljani. Za tista področja oziroma vsebine, za katere ni moč najti študenta z ustrezno strokovno usposobljenostjo za (pod)izvajalca, najamemo športna društva oziroma druge pravne in/ali fizične osebe. Pogoj za pristop k pogajanjem tudi v primeru, ko ne gre za izvajalce študente, je dokazljiva strokovna usposobljenost.

V nadaljevanju so predstavljena področja dela na ŠOU športu oziroma osebe, ki zanje skrbijo:



1. **Marko Strel**, pomočnik direktorja za finance, skrbi za opravljanje finančnih nalog ter računovodska opravila, skrbi za spremljanje likvidnosti podjetja, pripravlja finančni načrt in spremlja njegovo uresničevanje, pripravlja komentarje k računovodskim izkazom ter predlaga ukrepe v zvezi s finančno situacijo podjetja oziroma pripravlja simulacije finančnega stanja in predloge za iskanje virov v primeru večjih investicij;



2. **Aljoša Tišma**, vodja info točk, skrbi za celoten organizacijski proces prodajne mreže; izbira in koordinira delavce/ke na prodajnih mestih, usklajuje urnike dela prodajnih mest, spremlja in vodi evidenco dinamike prodaje ter je stalni vodja projekta internet, pod katerega spada ažuriranje spletne strani, priprava predlogov inovacij spletnih orodij ter spremljanje uvajanja novih funkcionalnosti le-teh;



3. **Marija Jozak**, vodja programov, je zadolžena za pripravo in implementacijo športnih programov ŠOU šport, za evaluacijo realiziranih programov, za spremljanje trga športnih storitev, konkurenčnih ponudnikov, pripravo strokovnih meril za izvedbo programov ter za strokovno izpopolnjevanje (pod)izvajalcev;



4. **Živa Grgič**, služba za odnose z javnostjo in marketing, skrbi za pripravo in implementacijo tržno komunikacijskih strategij in tehnik vsakoletnega promocijskega plana, za stike z mediji in sponzorji.

2.4. Pregled financiranja ŠOU šport od leta 1995 do leta 2004

Zaradi lažje predstave o tem, kako je študentski šport deloval in kako je bil financiran pod okriljem Študentske organizacije Univerze v Ljubljani so v nadaljevanju predstavljeni statistične podatki, ki govorijo o vložkih (posrednih in neposrednih) v športno dejavnost ŠOU v Ljubljani in o učinkih tega financiranja.

Tabela 3 in graf 3 ponazarjata prihodkovne dele proračuna ŠOU šport v letih med 1995 in 2004. Do leta 2001 delež v prvem stolpcu (višina deleža ŠOU v mio SIT) predstavlja sredstva ŠOU v Ljubljani namenjena (posredno in neposredno) za izvajanje športnih dejavnosti. V tem znesku so združena sredstva namenjena v okviru bivše enote za šport za programe, stroške plač služb zaposlenih na enoti za šport, sredstva namenjena v proračunu študentskega ministra (sekretarja) za šport in stroški skupnih služb v sorazmernem deležu (finance, računovodstvo,...). Od leta 2001 dalje pa so vsi stroški, ki jih ŠOU v Ljubljani namenja programom športa, omejeni na sofinanciranje po Pogodbi.

V drugem stolpcu pa so vsote v letnih proračunih športnih dejavnosti iz drugih virov. V te vire prištevamo prispevke udeležencev, sponzorska sredstva in druge vire.

Tretji stolpec je vsota prejšnjih dveh oziroma letni promet športne dejavnosti v okviru enote za šport (do leta 2000) in ŠOU šport, kot samostojne pravne osebe (od leta 2001 dalje).

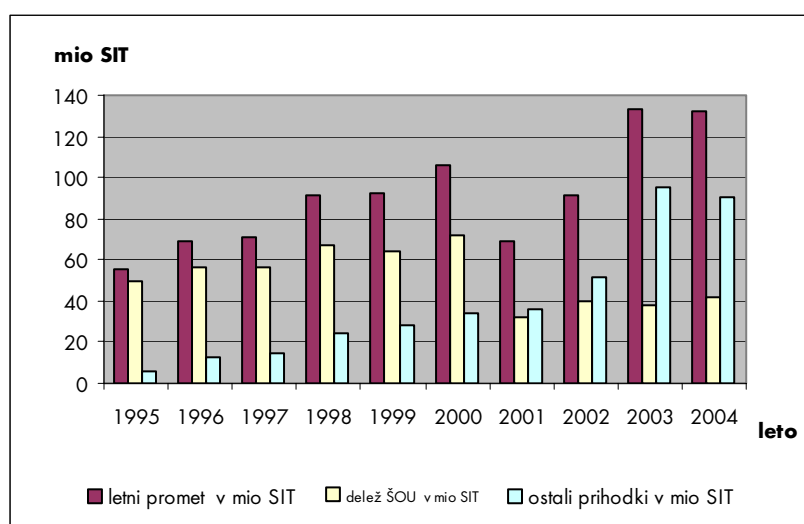
Pri analizi predstavljenih podatkov velja omeniti, da podatki, ki se nanašajo na leta 1995-2000 ne odražajo celotnega stanja, saj ne vsebujejo prihodkov iz programov projektov študentskega ministra za šport. Ker gre za zneske, ki se pojavljajo tako na prihodkovni kot na odhodkovni strani, predstavljajo spodaj navedeni podatki najboljši približek dejanskega stanja. Do podatkov vezanih na posamezne projekte bi bilo zelo težko priti, saj bi zahtevalo preveč časa pri pregledovanju arhiva projektov na ŠOU v Ljubljani

Tabela 1: struktura prihodkov ŠOU šport 1995-2004

Leto	letni promet v mio SIT	delež ŠOU v mio SIT	v %	ostali prihodki v mio SIT	v %
1995	55,30	49,70	89,87	5,60	10,13
1996	68,70	56,50	82,24	12,20	17,76
1997	71,20	56,20	78,93	15,00	21,07
1998	91,70	67,40	73,50	24,30	26,50
1999	92,20	64,10	69,52	28,10	30,48
2000	105,50	71,60	67,87	33,90	32,13
2001	68,90	32,50	47,17	36,30	52,69
2002	91,50	39,70	43,39	51,80	56,61
2003	133,10	38,00	28,55	95,10	71,45
2004	132,35	41,50	31,35	90,85	68,64

Oglejmo si podatke iz tabele 1 v grafični obliki (graf 1). Delež Študentske organizacije Univerze v Ljubljani, usmerjen v podporo športnih programov, se z ustanovitvijo ŠOU šport zmanjšuje tako absolutno, kot relativno do leta 2004. Do leta 2000 je opaziti vztrajno povečevanje sredstev v proračunu ŠOU v Ljubljani za šport. V letu 2001 pa se je z ustanovitvijo ŠOU šport delež, ki ga ŠOU v Ljubljani namenja za programske in neprogramske stroške organizacije in izvedbe športnih dejavnosti za študente v Ljubljani, znižal na dobrih 29 % vseh prihodkov. V letu 2004 je opaziti delno povečanje deležna sredstev namenjenih s strani ŠOU v Ljubljani in sicer na 31,35 %. Povečanje je posledica selitve ŠOU šport na Trdinovo ulico in s tem v zvezi odločitev ŠOU v Ljubljani, da bo krila polovico stroškov najema poslovnih prostorov ŠOU šport.

graf 1: absolutna primerjava deležev v celotnem prometu ŠOU šport



V obdobju med 1995 in 2000 je opaziti sorazmerno linearno rast celoletnega proračuna ŠOU športa. V večji meri gre to pripisati vsakoletnem večanju deleža proračuna ŠOU v Ljubljani za šport. Ne glede na to, da se je prav tako delež letnega proračuna v tem obdobju povečeval tudi na račun prispevkov udeležencev in drugih virov je to razmerje (proračun ŠOU / drugi viri) v letu 2000 znašalo 2:1.

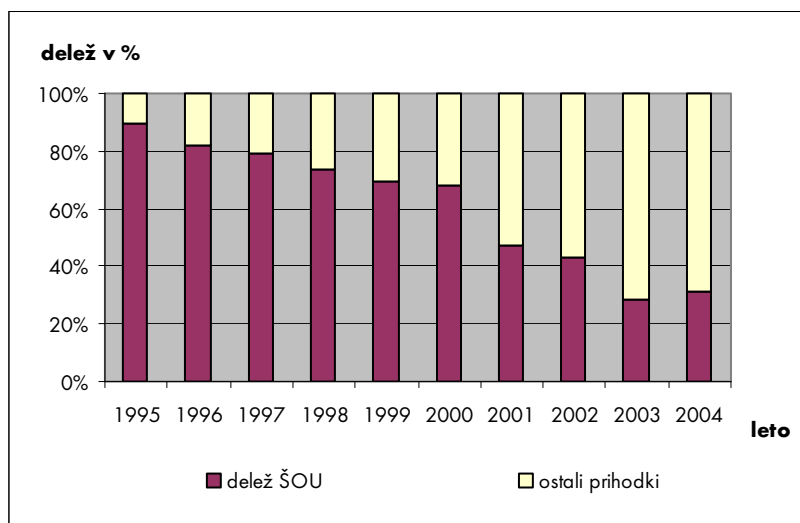
V letih 2001 in 2002 je sicer zaznati padec celotnega prometa, vendar če primerjamo podatke in obdobja 1995-2000 ugotavljamo, da je to posledica neposrednega zmanjšanja primarnega vira (ŠOU v Ljubljani).

Prav tako je iz statističnih podatkov razvidno, da se je dvig deleža sredstev iz drugih virov nadaljeval, ne glede na statusno preoblikovanje ŠOU športa.

Če si predstavljamo, da je vsakoletni proračun za šport indeksiran z vrednostjo 100% potem Graf 2 ponazarja razmerje med vložkom

Študentske organizacije Univerze v Ljubljani in drugimi viri iz katerih se je športna dejavnost sofinancirala v obdobju med 1995 in 2004.

graf 2: relativna primerjava deležev v celotnem prometu ŠOU šport



Od leta 1995, ko je razmerje med vložkom ŠOU v Ljubljani in drugimi viri bilo 1:9 se je z ustanovitvijo ŠOU šport, kot zavoda, razmerje med vložkom Študentske organizacije Univerze v Ljubljani in drugimi viri prevesilo v prid drugih virov. V letu 2001 je to razmerje znašalo 1:1,1, v letu 2002 1:1,3 ter v letu 2003 1:2,5 in v letu 2004 1:2,2.

To pomeni, da ŠOU šport za vsak tolar, ki ga dobi od ŠOU v Ljubljani na trgu dobi še **2,2** tolarja.

2.5. ŠOU šport v letu 2004 skozi številke

Poslovno leto ŠOU šport je vezano na računovodske in druge standarde, kar pomeni, da zajema obdobje koledarskega leta. Programsko leto ŠOU šport je obdobje vezano na študijsko leto (oktober 2003 – september 2004) zato, ker je bivanje in življenje študentov Univerze v Ljubljani vezano na študijsko leto.

Statistični podatki o udeležbah v programih in pregled posredovanih kart in vstopnic čez koledarsko leto samo po sebi ne ponuja relevantne in verodostojne slike, prav zaradi prej omenjenega dejstva, da je ritem in življenje študentov vezan na študijsko leto. Če bi obravnavali podatke vezane na koledarsko leto, ne bi imeli dejanskega pregleda tudi zato, ker se podatki od januarja do septembra nanašajo na eno skupino uporabnikov, ki se je programov udeleževala v vlogi študentov v tekočem študijskem letu, od septembra do decembra pa je udeležba vezana na spremenjeno ciljno skupino, saj so se s 1. oktobrom študentom prejšnjih letnikov pridružili novi bruci.

Izbrani statistični podatki ŠOU šport v programskem/študijskem letu 2003/04:

- 408.443** Število vseh obiskovalcev na spletni strani
- 34.036** Povprečno število obiskovalcev/mesec
- 20.859** Število posredovanih kart in vstopnic
- 10.320** Število članov v bazi ŠOU šport z e-naslovi
- 9.031** Število vseh udeležencev v programih
- 2.908** Število vseh ur programa: 242 ur/mesec oz. 8 ur/dan
- 169** Število vseh izvedenih programov
- 120** Število vseh sodelavcev in izvajalcev
- 71** Število sodelavcev študentov
- 44** Število vseh lokacij na katerih so potekali programi
- 38** Število različnih športnih zvrsti zajetih s programi
- 9** Število mednarodnih udeležb študentov UL
- 9** Število medalj prejetih na mednarodnih tekmovanjih

Programsko leto ŠOU šport je vezano na študijsko leto. Vsebine in programi, ki jih za študente Univerze v Ljubljani pripravljamo, morajo biti prilagojene ritmu oziroma življenju posameznega študenta. Prav zaradi tega je večji del programske teže, ki se jo da opaziti pri udeležbi študentov v programih, na obdobju neposredno po začetku študijskega leta (1. 10.) in v času pomladnega izpitnega obdobja (tretji teden v maju).

Po pričetku izpitnega obdobja se večina študentov bodisi odpravi v kraje stalnega prebivališča, bodisi na počitnice. To seveda ne pomeni, da v obdobju med 1. 6. in 1. 10. ŠOU šport za študente nima programov; pomeni le, da je v tem obdobju povpraševanje po programih in vsebinah precej manjše.

V tem obdobju pa se pripravljamo na prihajajoče študijsko in za nas programsko leto. Ne glede na to, da je poletje za večino organizacij obdobje poletnega sna, je na ŠOU športu obdobje veliko aktivnosti: analiza anket o uspešnosti programov, priprava programov za novo programsko leto, rezervacije objektov, sklepanje dogovorov s podizvajalci, kadrovanje učiteljev in inštruktorjev za izvedbo programov,...

Če torej želimo na podlagi statističnih podatkov dobiti pregled nad dejanskim utripom dejavnosti Šou šport, je to najbolj razvidno iz statistike udeležbe v programih v programskem letu 2003/04 t. t. v obdobju med 1. 10. 2003 in 30. 9. 2004.

Programi ŠOU šport so bili izvedeni na 44 različnih lokacijah. Programov se je udeležilo 9.031 udeležencev. Celotno število ur programov v programskem letu 2003/04 je znašalo 2.908 ur kar v povprečju pomeni 242 ur programov na mesec ali 8 ur programa dnevno. ŠOU šport je v sodelovanju s svojimi partnerji in izvajalci študentom ponudil 38 različnih športnih zvrsti (panog) v vseh pojavnih oblikah (rekreativna vadba, izobraževalni programi, tekmovalni programi)

Dejavnost ŠOU šport v študijskem letu 2003/04 in primerjava s preteklimi leti je podana v naslednjem poglavju.

V nadaljevanju so predstavljeni podatki, ki ponazarjajo število udeležencev v programih v letu 2004.

Tabela 2: Število udeležencev v programih in število posredovanih kart in vstopnic v letu 2004

	Športno rekreativna vadba	športna izobraževanja	karte in vstopnice	Študentska tekmovanja	množične prireditve
število udeležencev	970	852	21.011	755	6.793

Skupaj število udeležencev v programih	9.160
Število posredovanih kart in vstopnic	21.011

V letu 2004 smo zabeležili **9.160** udeležencev v programih in **21.011** posredovanih kart in vstopnic študentom.

V nadaljevanju sledi vsebinsko poročilo o posameznih programskih vsebinah.

Športno rekreativne vsebine

Športno rekreativne vsebine, ki jih izvajamo za študente delimo na celoletne vodene športno rekreativne programe, ki večinoma potekajo od začetka šolskega leta (oktober) pa do konca študijskega leta (konec maja) in na občasne športno rekreativne programa (kot so enodnevni ali večdnevni programi).

Udeleženci v celoletnih vodenih športno rekreativnih programih so tisti, ki se redno tedensko udeležujejo programov. Gre, skratka, za redne obiskovalce programov, ki se čez celo leto udeležujejo naših programov. Občasni športno rekreativni programi so tisti programi, ki potekajo omejen čas, so pa še vedno vodeni (npr. fitnes).

Vpisi v celoletne vodene športno rekreativne programe poteka od sredine septembra pa tja do decembra. Takrat beležimo večji del evidentiranih udeležencev.

Športno izobraževalne vsebine

Športno izobraževalne vsebine, ki jih organiziramo za študente delimo na:

- športno izobraževalne tečaje: športna izobraževanja, ki so namenjena seznanitvi in poučevanju o praviloma osnovnih prvinah določene športne panoge,
- športna usposabljanja: športna izobraževanja, ki jih izvajamo v sodelovanju z akreditiranimi izvajalci športnih usposabljanj (so tiste organizacije ali posamezniki, ki jim je Strokovni svet za šport podelil licenco za podeljevanje strokovnih nazivov) in katerih namen je pridobitev enega izmed strokovnih nazivov, ki omogoča poučevanje posamezne športne prvine po Zakonu o športu.

Športno izobraževalne vsebine so za študente zanimive ne glede na letni čas oziroma mesec. Kljub temu pa se pri organizaciji in izvedbi le-teh izogibamo tipičnih izpitnih obdobjem in osrednjih poletnih počitnic. Izstopajoče povpraševanje v novembru in maju gre pripisati pestri izbiri športno izobraževalnih programov, ki se sprostijo ob začetku šolskega leta in v mesecu maju, ki je tradicionalno športni mesec.

V letu 2004 se je športno izobraževalnih programov udeležilo **852** udeležencev.

Karte in vstopnice za študente

Ena izmed nalog ŠOU športa je omogočiti študentom nakup kart in vstopnic za smučanje, ogled športnih tekem in prireditev, wellness center in drugo športno rekreativno ponudbo.

Količinsko največ posredujemo smučarskih vozovnic. V letu 2004 smo posredovali smučarske vozovnice za 8 smučarskih centrov.

Povpraševanje po smučarskih vozovnicah je najizrazitejše med novembrom in marcem. Povpraševanje po drugih kartah in vstopnicah je sorazmerno enako čez celo leto.

Študentska tekmovanja

Med športno tekmovalne programe uvrščamo študentska tekmovanja, katerih namen je predvsem tekmovalne narave, saj se na podlagi končne uvrstitve zmagovalci udeležujejo državnih univerzitetnih prvenstev, evropskih univerzitetnih prvenstev in drugih mednarodnih tekmovanj, in sicer:

- študentska ligaška tekmovanja,
- državna univerzitetna prvenstva,
- evropska univerzitetna prvenstva in druga mednarodna tekmovanja,
- druga študentska tekmovanja.

Od **545** študentov, ki se je udeležilo študentskih tekmovanj se jih je 241 udeležilo državnih univerzitetnih prvenstev, 73 se jih je udeležilo mednarodnih študentskih tekmovanj ter 231 študentskih ligaških tekmovanj.

Med množične športno tekmovalne prireditve uvrščamo množične prireditve, katerih narava je tekmovalna, le da namen ni napredovanje po tekmovalnem sistemu, ampak druženje in zabava. Med množične športno tekmovalne programe uvrščamo Študentski tek na grad in Majske igre. Majske igre so skupek 35-ih športno tekmovalnih vsebin, ki jih v treh tednih v mesecu maju spremlja množica zabave.

Množične športno tekmovalne prireditve

Te prireditve potekajo praviloma v mesecu maju. V projekt Majske igre 2004 se je vključilo **4331** študentov, v projekt Študentski tek na grad pa **1300**.

Naloga ŠOU šport je tudi popularizacija športa nasploh. Zaradi te naloge ŠOU šport organizira ali pa sodeluje pri določenih množičnih prireditvah kjer nastopa kot promotor programov ŠOU šport in športa nasploh.

- Med druge množične športno rekreativne vsebine v letu 2004 uvrščamo:
- Študentska arena: kjer smo nastopili z brezplačnimi delavnicami v različnih športnih panogah,
 - Teden odprtih vrat za mlade: teden brezplačnih delavnic v športnih programih, ki potekajo v obliki celoletne vodene rekreacije.

Druge množične športno rekreativne prireditve

Tedna športa za mlade se je udeležilo **812** študentov in dijakov. Športne delavnice v okviru Študentske arene pa so privabile **350** udeležencev.

Če si privoščimo še primerjavo števila udeležencev v programih ŠOU šport s celotnim številom vpisanih na Univerzo v Ljubljani v študijskem letu 2003/04 dobimo spodnjo razpredelnico.

Pri primerjavi skupnega števila udeležencev v programih nismo izločevali »povratnikov« (tistih, ki so se več kot enkrat udeležili programa). Primerjavo smo naredili za vsako vsebino posebej.

Tabela 3: Delež udeležencev po programih v celotnem številu redno vpisanih študentov na Univerzi v Ljubljani

Program	Število vpisanih v program	Število rednih študentov	%
Rekreativna vadba	970	45054	2,20
Športna izobraževanja	852	45054	1,90
Študentska tekmovanja	545	45054	1,21
Množične prireditve	6793	45054	15,08
Skupaj	9160	45054	20,39

Delež udeležencev v naših programih v letu 2003 v primerjavi s številom vpisanih študentov vpisanih v študijskem letu 2003/04 je znašal 15,89. To pomeni, da se je delež udeležencev v primerjavi z lanskim letom povečal za 4,5 odstotne točke.

2.6. Primerjava rezultatov poslovanja s prejšnjimi leti

Iz podatkov, podanih v prejšnjem poglavju, je razvidno, da so se sredstva, ki jih ŠOU v Ljubljani namenja za razvoj dejavnosti študentskega športa, zmanjšala. Zmanjšanje med letom 2000 in 2001 znaša nekaj več kot 100%. Za pripravo in izvedbo športnih programov je ŠOU v Ljubljani v letu 2000 namenila dobrih 71 mio SIT. V letu 2001 pa so športni programi bili deležni »le« 32-ih mio SIT.

Ob tako drastičnem zmanjšanju financ iz primarnega vira bi logika narekovala zmanjšanje obsega (števíla) športnih vsebin in kakovosti le-teh kot tudi števíla udeležencev.

Vse to se seveda ni zgodilo.

V tabeli 5 primerjamo števílo udeležencev v programih ŠOU šport v programskih letih 2000/01, 2001/02, 2002/03 in 2003/04. Naj še enkrat omenim, da je edino smiselno primerjati uspešnost oziroma uresničevanje poslanstva ŠOU šport s primerjavo podatkov vezanih na študijsko leto. Programsko leto za ŠOU šport sovпада s študijskim letom (1.10. 2003 – 31.9. 2004).

Tabela 4: Primerjava števíla udeležencev v programih ŠOU šport med 2000/01 in 2002/03

dejavnost	00/01	01/02	02/03	03/04
smučarske vozovnice	9886	10206	17031	19925
karte in vstopnice	1071	749	1741	1020
športna rekreacija	598	634	757	956
športna izobraževanja	179	483	789	720
tekmovanja	230	982	1128	755
Množične prireditve	3560	4550	5261	5631

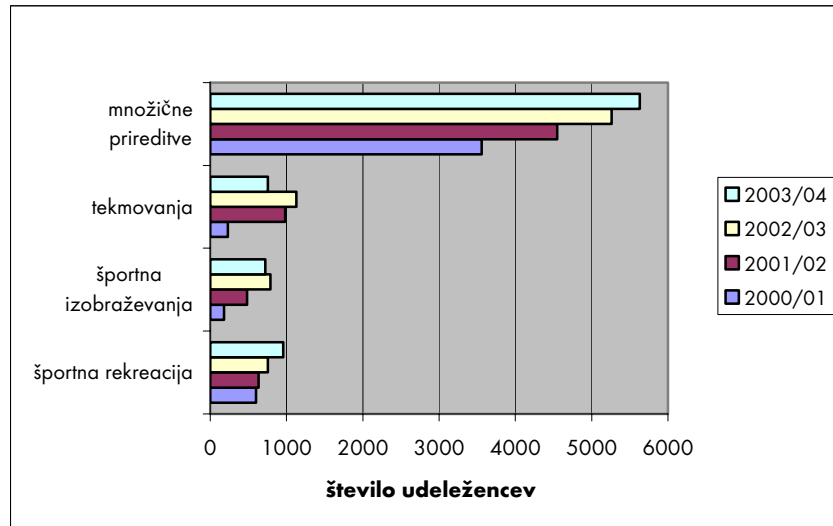
Če združimo števílke udeležencev v vseh programih in števílke vseh posredovanih kart in vstopnic dobimo tabelo 5.

Tabela 5:

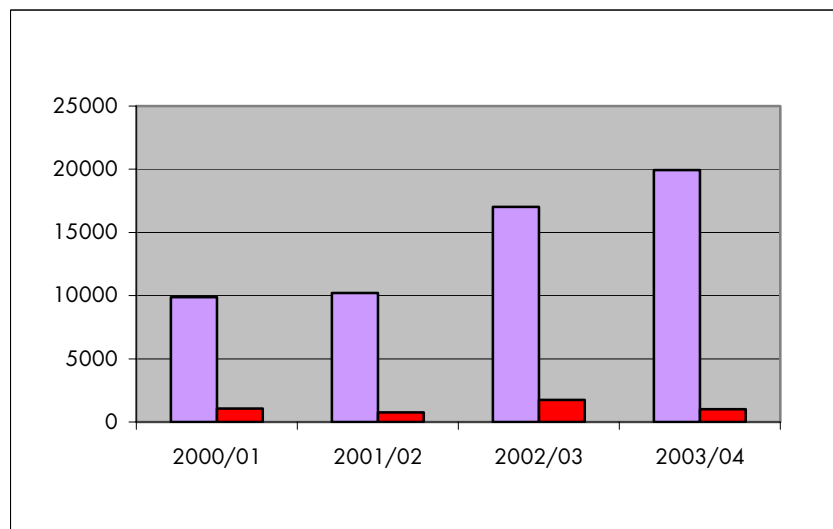
	00/01	01/02	02/03	03/04
Števílo vseh posredovanih kart in vstopnic	10957	10955	18772	20945
Števílo udeležencev v vseh programih	4567	6649	7935	8062

Spodnji grafi (3 in 4) prikazuje primerjavo absolutnega števila udeležencev po programskih letih (Graf 3) in primerjavo absolutnega števila posredovanih kart in vstopnic v enakem obdobju (Graf 4).

Graf 3: Primerjava števila udeležencev v programih ŠOU šport med programskimi leti 2000/01, 2001/02, 2002/03 in 2002/04



Graf 4: Primerjava števila posredovanih kart in vstopnic v programskih letih 2000/01, 2001/02, 2002/03 in 2002/04



Če številke iz tabele 4 in tabele 5 spremenimo v kazalce gibanja izražene v odstotkih dobimo tabelo 6.

V tabeli so ponazorjene številke posredovanih kart in vstopnic posebej in nato skupaj. Prav tako so ponazorjene številke udeležencev v programih po posameznih skupinah vsebin in nato skupno število vseh udeležencev.

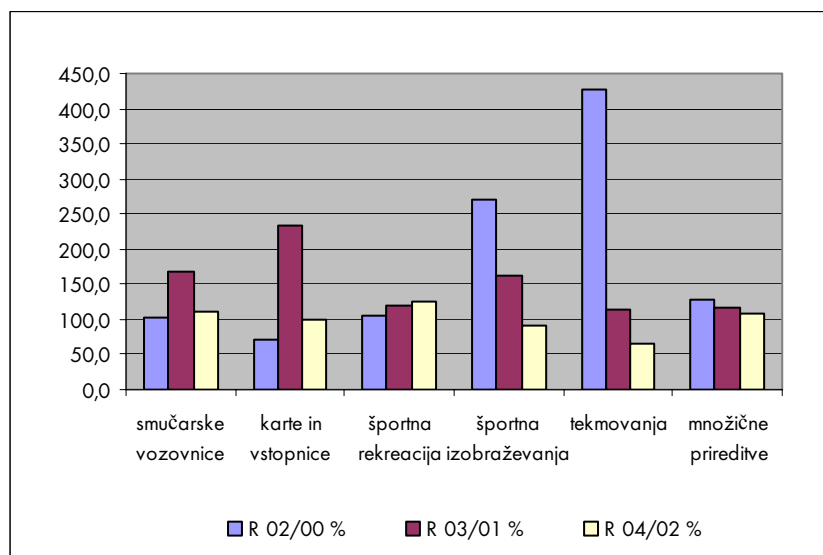
Tabela 6: Primerjava števila udeležencev v programih med 2000/01 in 2003/04 v odstotkih

programi	00/01	01/02	R %	02/03	R %
smučarske vozovnice	9886	10206	103,2	17031	166,9
karte in vstopnice	1071	749	69,9	1741	232,4
karte, vstopnice, vozovnice	10957	10955	100,0	18772	171,4
športna rekreacija	598	634	106,0	757	119,4
športna izobraževanja	179	483	269,8	789	163,4
tekmovanja	230	982	427,0	1128	114,9
množične prireditve	3560	4550	127,8	5261	115,6
vsi programi	4567	6649	145,6	7935	119,3

programi	02/03	R %	03/04	R %
smučarske vozovnice	17031	166,9	19925	117,0
karte in vstopnice	1741	232,4	1020	58,6
karte, vstopnice, vozovnice	18772	171,4	20945	111,6
športna rekreacija	757	119,4	956	126,3
športna izobraževanja	789	163,4	720	91,25
tekmovanja	1128	114,9	755	66,9
množične prireditve	5261	115,6	5631	107,0
vsi programi	7935	119,3	8058	101,6

V grafu 5 so ponazorjeni koeficienti realizacije po posameznih področjih delovanja v primerjavi s preteklim letom.

Graf 5: Primerjava koeficientov realizacije števila udeležencev oz. posredovanih kart in vstopnic v študijskih letih 00/01, 01/02, 02/03 in 03/04



Smučarske vozovnice

Iz leta v leto beležimo nenehno rast števila posredovanih smučarskih vozovnic. V letu 2000/01 je to število znašalo 9886, v letu 2003/04 pa 19925. Za obdobje 2000/01 - 2003/04 je torej rast 201,5 %. Povečanju števila posredovanih smučarskih vozovnic gre pripisati povečanju pestrosti ponudbe ter širjenju prodajne mreže med študentskimi

klubi, študentskimi športnimi društvi in ŠOVZ-ji. Med programskim letom 2003/04 in 2002/03 je razvidna rast v številu posredovanih smučarskih vozovnic za **11,6** %.

Karte in vstopnice

Število kart in vstopnic se je v študijskem letu 2003/04 v primerjavi z 2002/03 znižala za 41,4 %. Padec števila posredovanih kart gre na račun nezadostnega zanimanja za košarkarske tekme Union Olimpije, ki v Evroligi in Goodyear ligi ni dosegala za navijače zelenih rezultatov ..

Športno rekreativni programi

Povečanje ponudbe, tako s stališča raznolikosti vsebin kot tudi s stališča prilagojenosti lokacij in terminov potrebam uporabnikov, je programskemu letu 2003/04 v primerjavi z letom 2002/03 prineslo **26,3** % rast. S tem celotna absolutna rast od leta 2000/01 do leta 2003/04 znaša 159 %.

Športno izobraževalni programi

Rast števila udeležencev v športno izobraževalnih programih se je v programskem letu 2003/04, v primerjavi s prejšnjim letom, znižala za **8,75** %. Padec je posledica regeneriranja baze ponudnikov športno izobraževalnih vsebin oziroma v zapuščanju obstoječih ponudnikov. Programsko leto 2003/04 je prav tako sovpadalo z obdobjem sprememb trendov na področju splošno uveljavljenih športnih vsebin. Kljub temu je rast števila udeležencev v primerjavi s programskih letom 2000/01 nedvoumna in znaša 402 %.

Študentska tekmovanja

Rast udeležencev v študentskih tekmovanjih je negativna in znaša **-33,1** %. Posledica ni v absolutnem znižanju števila udeležencev temveč v spremembi metodologije analize števila udeležencev v tekmovalnih programih. Med udeleženci študentskih tekmovanj so zajeti le študentje, ki so tekmovali na univerzitetnih prvenstvih in tekmovanjih, ki so štela za kvalifikacije za državna univerzitetna prvenstva, na državnih univerzitetnih prvenstvih, evropskih univerzitetnih prvenstvih in drugih mednarodnih tekmovanjih.

Množične športno rekreativne prireditve

Z dobro organizacijo in usklajenostjo s Študentskim svetom stanovalcev ter z uvedbo novih športno rekreativnih vsebin namenjenih množicam, smo število udeležencev v množičnih športno rekreativnih programih povečali za **7** % v primerjavi z lanskim letom. Absolutno ta razlika znaša 370 udeležencev.

Sprememba med programskim letom 2000/01 in letom 2003/04 znaša 158 % ali 2071 udeleženca.

2.7. Zakaj nove tehnologije?

Odločitev za kakovosten in premišljen pristop k spletni pojavnosti (postavitve spletne strani, ažurnost, navajanje uporabnikov na spletno stran, ...) in razvoju IT tehnologij se je izkazala za uspešno. To odločitev smo sprejeli v letu 2003 predvsem zaradi dejstva, da so mladi (študentje še posebej) dovezetni za nove tehnologije in moderne pristope oziroma na podlagi raziskav uporabnosti interneta v Sloveniji (vir: RIS), iz katerih je opazno izrazito povečanje števila uporabnikov interneta v Sloveniji oziroma izrazito povečanje števila gospodinjstev, ki imajo dostop do interneta.

S postavitvijo kakovostne spletne strani septembra 2003 smo takoj privabili veliko število rednih obiskovalcev, torej krog uporabnikov.

Od takrat smo spletno stran nenehno razvijali, ji dodajali nove in vedno bolj uporabne vsebine, s katerimi smo dosegli velik delež povratnikov na našo spletno stran. V spodnji tabeli je prikazano število dostopov do naše spletne strani v obdobju september 2003 do december 2004 (septembra je bila spletna stran »spuščena v eter«).

Tabela 7: Obiskanost spletne strani www.sousport.si

mesec	število ogledov	število obiskov(alcev)	povprečni čas obiska
september 03	17559,7	1892	10 min, 20 sekund
oktober 03	34756,8	5512	04 min, 54 sekund
november 03	27877,1	3190	09 min, 38 sekund
december 03	22941,3	3481	05 min, 51 sekund
januar 04	35245,8	4786	06 min, 07 sekund
februar 04	33427,8	4493	09 min, 32 sekund
marec 04	39430,7	4933	09 min, 47 sekund
april 04	28700,2	3524	10 min, 45 sekund
maj 04	53655,7	6644	09 min, 19 sekund
junij 04	24036,9	4426	10 min, 28 sekund
julij04	16959,8	3199	08 min, 08 sekund
avgust 04	24300,7	3077	07 min, 37 sekund
september 04	67110,8	8014	06 min, 36 sekund
oktober 04	79260,1	11173	06 min, 21 sekund
november 04	61802,2	8457	06 min, 04 sekund
december 04	74783,6	15088	05 min, 44 sekund

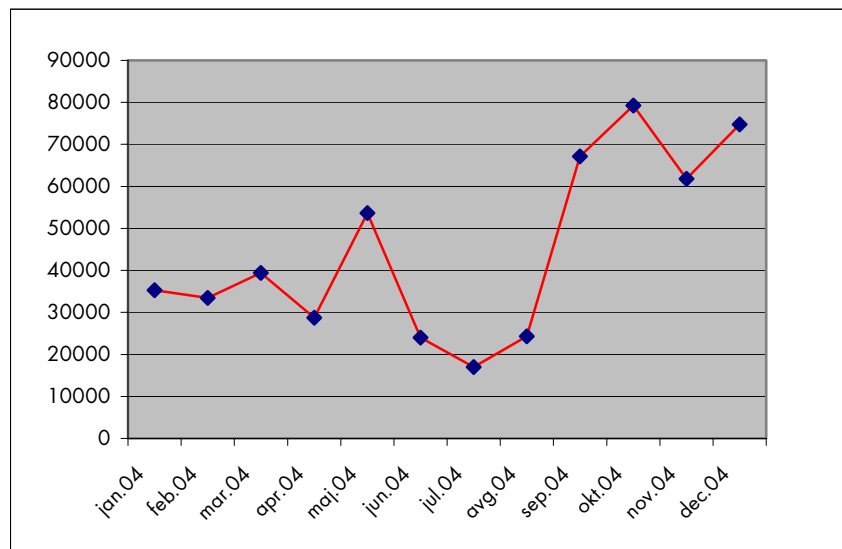
Število ogledov ponazarja približek števila vseh ogledov naše spletne strani. Številko smo dobili tako, da smo število vseh klikov na spletno stran delili s številko 9,

Tudi število obiskov(alcev) ni pravšnja številka, saj odraža število različnih vstopnih točk (računalnikov), iz katerih so uporabniki dostopali do naše spletne strani. Ta številka je veliko večja, saj večina uporabnikov dostopa do naše strani s t.i. javnih računalnikov (računalnikov po cybercaffejih, knjižnicah in fakultetah).

V obdobju januar 2004 – december 2004 se je število ogledov povečalo za **425 %**. Število dostopnih točk (obiskovalcev) se je povzpelo za 13.196 ali za 797 %. Povprečen čas ogleda naše spletne strani se je zmanjšal za skoraj polovico kar pomeni, da so se uporabniki naše spletne strani navadili in vedo kje na strani najdejo določeno informacijo.

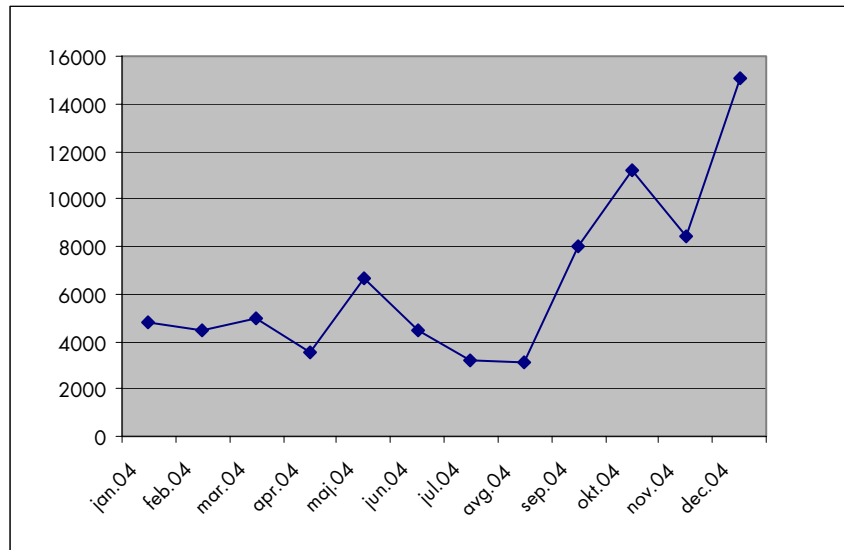
Graf 6 ponazarja spremembo števila obiskov spletne strani www.sousport.si v obdobju januar 2004 do december 2004.

Graf 6: Gibanje števila obiskov na spletni strani www.sousport.si



Graf 7 ponazarja spremembo števila različnih dostopnih točk iz katerih se dostopa do spletne strani www.sousport.si v obdobju januar 2004 do december 2004.

Graf 7: Gibanje števila dostopnih točk za dostop do www.sousport.si



Našo spletno stran, poleg informiranja, uporabljamo za obveščanje naših uporabnikov, saj stran podpira manjšo aplikacijo, ki vodi bazo e-poštnih naslovov uporabnikov.

Ob koncu leta 2004 je e-poštna baza ŠOU šport štela prek **11.000** elektronskih naslovov. Člane e-poštne baze redno (dvakrat mesečno) obveščamo o programih, kar nam omogoča hitro in poceni obveščanje potencialnih uporabnikov. Iz analiz odzivnosti na obveščanje po elektronski pošti je razvidno, da se je po virih obveščanja e-obveščanje premaknilo na 1. mesto v primerjavi s programskim letom 2002/03. Prav tako smo iz analize zbranih podatkov ugotovili, da večina (80-90%) članov baze prejme obvestilo v 48 urah od trenutka pošiljanja, kar nam zagotavlja hitro in učinkovito odzivnost s strani potencialnih uporabnikov naših storitev.

Nadaljnje investicije v nove tehnologije so prav zaradi izredno dobrih rezultatov in trendov nujne.

Primarna naloga v letu 2005 letu bo nakup/razvoj računalniške aplikacije baze uporabnikov storitev, ki bo omogočala spremljanje študenta od trenutka prvega nakupa do dokončanja študija, nakup/razvoj računalniške aplikacije, ki bo podpirala/omogočala nakupe blaga in storitev prek interneta ter nakup/razvoj računalniške aplikacije on-line prodaje, ki bo omogočala prodajo blaga/storitev ŠOU šport ne glede na to, kje se bomo nahajali v trenutku prodaje (na info točki, na sejmu, na terenu).

3.1. Pregled prihodkov in odhodkov s komentarjem

Uvod

Zavod za študentski šport Študentske organizacije Univerze v Ljubljani (ŠOU šport) je v letu 2004 ustvaril 132.348.831,88 SIT prihodkov in 135.228.613,84 SIT odhodkov. Negativna razlika med prihodki in odhodki je posledica določenih okoliščin, ki bodo pojasnjene v nadaljevanju.

Indeksi realizacije prihodkov in odhodkov glede na sprejeti finančni načrt globalno ne odstopajo veliko, se je pa tekom leta pokazalo (september, oktober), da bo potrebno sprejeti določene ukrepe, da Zavod ne bi preveč »zabredel« v negativne številke. Ukrepi za izboljšanje finančnega položaja Zavoda bodo predstavljeni na koncu poročila.

Bistvene značilnosti poslovanja v letu 2004 in obrazložitev odstopanja indeksov realizacije glede na finančni načrt

1.) SPONZORSKA SREDSTVA

Predvsem v drugi polovici leta smo posebno skrb namenili zbiranju dodatnih sredstev iz naslova storitev (promocija, oglaševanje, internet,...), saj smo želeli čimbolj zmanjšati naš direktni vložek v določene nujne stroške (internetna stran, tiskovine, darila za udeležence, športni rekviziti,...). Končni denarni znesek iz naslova marketinga je (poleg materiala) presegel predvidenega za več kot 100%, v letu 2005 pa nameravamo realizacijo na področju marketinga še povečati.

2.) REKREACIJA/TEČAJI

S končnim iztržkom vplačil iz naslova celoletne vodene športno rekreativne vadbe (REKREACIJA) in športno izobraževalnih tečajev smo lahko zadovoljni. Vplačil iz naslova rekreacije je sicer manj, kot smo planirali, kar pa je posledica povečanega zanimanja za tečaje (ocena povpraševanja po tečajih na podlagi odziva na Tednu športa za mlade (konec septembra in začetek oktobra), kar je imelo za posledico, da smo kar nekaj kapacitet športnih objektov (ki jih vedno primanjkuje) namesto za rekreacijo namenili za tečaje. Tako smo pri tečajih presegli načrtovana vplačila za precej več, kot zaostajamo z realizacijo rekreacije. S 1. 5. 2004 je prišlo tudi do nove (nepredvidene) situacije, saj so nam začeli najemodajalci športnih objektov v skladu z novim pravilnikom zaračunavati 20% DDV na najem športnih objektov (do 30.04.2004 je bil kakršenkoli najem prostora opravičen obračuna DDV), kar v finančnem načrtu za leto 2004 ni bilo predvideno, le-to pa nam je povzročilo dodatne stroške

(predvsem) pri rekreaciji, saj so se stroški najema športnih dvoran povečali za cca. 100.000 SIT mesečno.

3.) KARTE IN VSTOPNICE

Zimska sezona 2003/04 je bila s stališča prodaje smučarskih kart zelo slaba. Tako smo, da bi prodali vsaj nekaj zaloge (vnaprej) kupljenih kart za Krvavec, že v februarju ponudili pakete smučarskih kart, za katere smo ponudili dodaten popust. S tem smo si sicer zniževali (predvideno) dodano vrednost pri prodaji, s katero želimo prednostno pokriti stroške financiranja kreditov za nakup smučarskih kart in stroške prodaje v zimskih mesecih, vendar pa smo morali reševati likvidnost čez poletje. Kljub vsem naporom nismo dosegli načrtovane prodaje, tako da je dodana vrednost pri prodaji smučarskih vozovnic manjša od planirane in je tudi v precejšnji meri vplivala na slabši poslovni rezultat v letu 2004. K nižji dodani vrednosti na področju kart in vstopnic je dodatno pomagala izredno slaba poletna sezona pri upravljanju teniških igrišč v Rožni dolini, saj so na koncu sezone stroški upravljanja teniških igrišč presegle znesek prodanih kart za cca. 400.000 SIT.

4.) DELOVANJE INFO TOČK

Pri načrtovanju stroškov dela info točk nismo predvideli stroška najema info točke v Rožni dolini in nekaterih dodatnih stroškov storitev ŠOU centra Bežigrad v katerem ima ŠOU šport drugo dislocirano info točko (računi za leto 2003 so prišli k nam šele v začetku 2004), kar znese skupaj cca. 70.000 SIT mesečno. Zaradi tega dodatnega stroška smo začeli razmišljati o zmanjšanju števila info točk, saj le-te v času marec - september absolutno niso rentabilne, v zimskih mesecih pa iz naslova prodaje komaj pokrivamo stroške.

5.) STROŠKI FINANCIRANJA

Zaradi slabše prodaje smučarskih kart v prvih mesecih leta 2004, nam je preko poletja ostalo na zalogi za cca. 20.000.000 SIT smučarskih vozovnic, tako da smo reševali likvidnost s pomočjo revolving kredita. Ker je narava denarnega toka ŠOU šport že tako neprijazna poletnim mesecem (večina vplačil iz naslova rekreacije in tečajev se realizira med septembrom in novembrom), smo bili zaradi zaloge smučarskih kart še v težjem položaju. Kot posledica vseh dejavnikov je presežen plan stroškov financiranja za več kot 100%, ter seveda slabši končni rezultat od pričakovanega.

6.) PROMOCIJA

Stroški promocije so narasli predvsem iz naslova stroškov akcije ŠOU v Ljubljani »Vpisi 2004«, ki so znašali 600.000 SIT. Sam rezultat akcije niti ni slab, saj smo na ta račun pridobili nekaj tisoč e-mail naslovov, ki nam bodo gotovo v prihodnosti koristili pri trženju, vendar pa tega stroška v finančnem načrtu promocije za leto 2004 nismo predvideli.

7. AMORTIZACIJA

Strošek Amortizacije se je povečal predvsem na račun nabav športnih rekvizitov za potrebe izvedbe Majskih iger 2004, povečanega obsega rekreacije in tečajev ter za namene izposojevalnice športne opreme. Naj dodamo, da smo nekatere športne rekvizite nabavili s pomočjo sponzorskih sredstev, ki so bila pogojena z nabavo športne opreme.

8. MEDNARODNA TEKMOVANJA

Študentje Univerze v Ljubljani so v letu 2004 nastopali na evropskih prvenstvih, kjer so zelo uspešno (kopica medalj in naslovov evropskih prvakov) zastopali ime Univerze v Ljubljani. Le ta pa se na žalost (zaradi znanih nesoglasij okoli študentskega športa na Univerzi v Ljubljani) ni dosti (ali nič) menila za dosežke, tako da smo morali celotne stroške (ob precejšnji podpori ŠOU v Ljubljani in Slovenske Univerzitetne športne zveze) nastopa (namestitvev, prevoz, treningi, dresi, selektorji) kriti brez pomoči Univerze, katero so študentje na prvenstvih zastopali. Ti stroški so v delu, ki ga je direktno pokrila ŠOU šport presegli načrtovane za skoraj 1.000.000 SIT, tako da je realizacija stroškov mednarodnih tekmovanj presežena za skoraj 100%.

Ukrepi za izboljšanje poslovanja

Ko smo v drugi polovici leta 2004 ugotovili vedno slabše poslovne rezultate, smo sprejeli nekaj (včasih tudi nepriljubljenih) ukrepov za izboljšanje položaja:

- s 1. 1. 2005 smo znižali število zaposlenih iz 6 na 5, pri čemer smo dela in naloge prerazporedili med ostale;
- sklenili smo nov dogovor z novim lastnikom firme RTC Krvavec d.d., Unior d.d. (Rogla), na podlagi katerega smo vse karte za Krvavec, ki so nam ostale na zalogi in bile veljavne samo do konca sezone 2004/05, zamenjali za nove kombinirane karte Rogla /Krvavec, ki so veljavne do konca sezone 2005/06. Z novim dogovorom smo dosegli tudi diferenciacijo pri ceni karte med tednom in ob vikendih, kar je ob mnogo nižji ceni karte za med tednom le-te naredilo za izjemno ugodne, s tem pa smo lažje prodali zalogo;

- vedno večja preusmeritev promocijskih dejavnosti iz tiskovin (plakati, brošure, letaki), na (mnogo cenejše, včasih skoraj zastoj) elektronske medije (internetna stran, e-maili);
- racionalizacija dela info točk (zmanjšanje števila ur poslovanja info točk, začasno zaprtje določenih info točk);
- povečanje prihodkov iz naslova marketinga;
- zmanjšanje stroškov nekaterih storitev (internet, oblikovanje, računovodstvo,...);
- racionalizacija stroškov študentskih tekmovanj (lige, Majske igre, Tek na grad);
- mednarodnih tekmovanj se bomo udeleževali le ob pogoju, da pride do dogovora z Univerzo v Ljubljani (tudi finančne podpore) ter seveda zadostnih finančnih sredstev s strani drugih (ŠOU v Ljubljani, SUSU, sponzorji);
- ob enakih stroških za upravljanje teniških igrišč v RD in hkratnem padanju zanimanja za igranje tenisa, teniških igrišč v RD v letu 2005 ne bomo upravljali.

Poročilo o poslovanju ŠOU šport v obdobju 1. 1. 2004 do 31. 12. 2004

PRIHODKI		REAL. 2004	REAL. 2003	PLAN 2004	% R/P 04	% R/R 04/03
A	ŠOU V LJUBLJANI	41.509.169,96	37.972.115,41	41.454.263,20	100,13	109,31
A.1	PLAČE IN HONORARJI	21.568.166,30	18.919.027,00	22.000.000,00	98,04	114,00
A.2	PROGRAMSKI STROŠKI	7.614.141,00	9.053.967,96	7.205.705,28	105,67	84,10
A.3	NEPROGRAMSKI STROŠKI	12.326.862,66	9.999.120,45	12.248.557,92	100,64	123,28
B	SPONZORSKA SREDSTVA	2.088.051,67	445.926,00	1.000.000,00	208,81	468,25
C	SOFINANCIRANJE PROGRAMOV	3.398.000,00	2.417.384,73	3.000.000,00	113,27	140,57
C.1	ŠTUDENSKI SERVIS	848.000,00	1.093.333,33	1.000.000,00	84,80	77,56
C.2	UŠZL	1.350.000,00	1.324.051,40	1.500.000,00	90,00	101,96
C.3	DRUGO	1.200.000,00	0,00	500.000,00	240,00	
Č	VPLAČILA REKREACIJA	13.583.709,45	13.162.000,00	14.300.000,00	94,99	103,20
D	VPLAČILA KARTE, VSTOPNICE	55.160.854,10	66.703.858,99	62.500.000,00	88,26	82,70
E	VPLAČILA TEKMOVANJA	2.957.766,67	3.329.880,02	4.100.000,00	72,14	88,83
F	VPLAČILA TEČAJI	11.027.290,00	7.694.400,00	8.500.000,00	129,73	143,32
G	MALOPRODAJA, IZPOSOJA	1.838.317,50	0,00	675.736,80	272,05	
H	PRIHODKI OD FINANCIRANJA	107.479,77	1.276.824,08	500.000,00	21,50	8,42
I	DRUGI PRIHODKI	678.192,76	135.816,66	100.000,00	678,19	499,34
SKUPAJ PRIHODKI		132.348.831,88	133.138.205,89	136.130.000,00	97,22	99,41

ODHODKI		REAL. 2004	REAL. 2003	PLAN 2004	% R/P 04	% R/R 04/03
A	SPLOŠNI ODHODKI	43.586.365,21	31.593.607,23	42.200.000,00	103,29	137,96
A.1	PLAČE IN HONORARJI	20.676.272,20	13.948.089,07	21.000.000,00	98,46	148,24
A.2	MATERIALNI STROŠKI	3.647.951,44	8.252.731,64	3.700.000,00	98,59	44,20
A.3	STROŠKI PISARNE	3.596.563,47	0,00	3.800.000,00	94,65	
A.4	STROŠKI STORITEV	3.145.612,88	0,00	3.700.000,00	85,02	
A.5	INFO TOČKE	3.109.962,35	532.282,23	2.000.000,00	155,50	584,27
A.6	PROMOCIJA	1.869.100,79	1.459.518,29	1.200.000,00	155,76	128,06
A.7	BANČNI STROŠKI	547.641,91	0,00	500.000,00	109,53	
A.8	STROŠKI FINANCIRANJA	1.157.315,73	0,00	500.000,00	231,46	
A.9	AMORTIZACIJA	4.632.514,94	4.840.815,63	3.500.000,00	132,36	95,70
A.10	REPREZENTANCA	561.396,00	463.383,37	600.000,00	93,57	121,15
A.11	REZERVA	487.479,00	2.000.000,00	1.500.000,00	32,50	24,37
A.12	SVET ZAVODA	154.554,50	96.787,00	200.000,00	77,28	159,69
B	MNOŽIČNE PRIREDITVE	4.759.751,22	5.668.514,55	5.300.000,00	89,81	83,97
B.1	TEK NA GRAD	1.964.161,00	1.839.223,34	1.600.000,00	122,76	106,79
B.2	POHOD Z BAKLAMI	291.727,50	313.416,52	300.000,00	97,24	93,08
B.3	MAJSKE IGRE	1.169.206,15	969.714,34	1.000.000,00	116,92	120,57
B.4	ŽUR NA SNegu	0,00	211.122,50	0,00		0,00
B.5	DAN ŠTUDENTSKEGA ŠPORTA	0,00	0,00	0,00		
B.6	ŠTUD. ŠPORTNI FESTIVAL	1.025.545,93	0,00	1.200.000,00	85,46	
B.7	ROLANJE PO LJUBLJANI	61.242,00	0,00	400.000,00	15,31	
B.8	SEJEMSKÉ PRIREDITVE	247.868,64	1.044.198,53	600.000,00	41,31	23,74
B.9	SKUPNI STROŠKI	0,00	1.290.839,32	200.000,00	0,00	0,00
C	REKREACIJA	13.656.770,13	13.557.827,00	12.500.000,00	109,25	100,73

Č	KARTE, VSTOPNICE	52.927.590,52	61.963.028,63	57.000.000,00	92,86	85,42
----------	-------------------------	----------------------	----------------------	----------------------	--------------	--------------

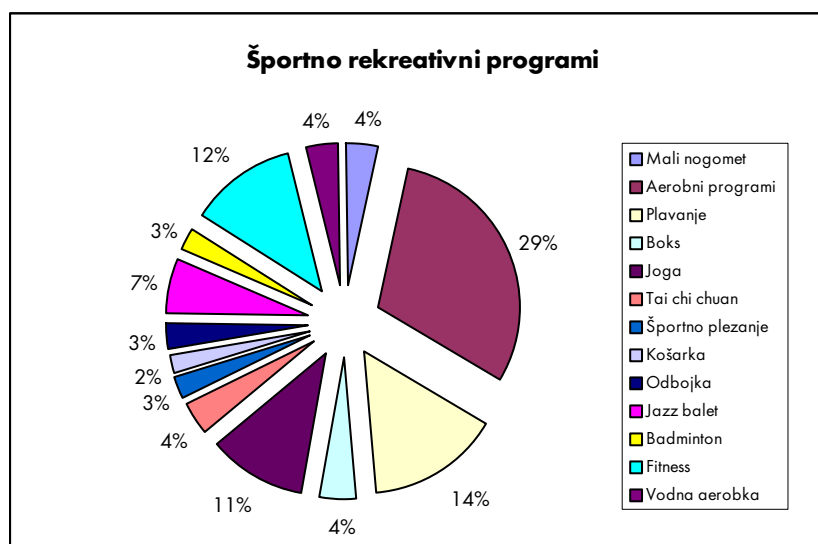
ODHODKI		REAL. 2004	REAL. 2003	PLAN 2004	% R/P 04	% R/R 04/03
D	TEKMOVANJA	9.823.681,75	11.319.486,55	10.500.000,00	93,56	86,79
D.1	LIGAŠKA TEKMOVANJA	4.839.176,27	6.998.638,84	5.900.000,00	82,02	69,14
D.2	EKIPNA TEKMOVANJA	1.856.230,00	1.232.371,20	2.000.000,00	92,81	150,62
D.3	POSAMIČNA TEKMOVANJA	1.104.068,00	2.057.394,01	1.300.000,00	84,93	53,66
D.4	MEDNARODNA TEKMOVANJA	1.935.067,48	0,00	1.000.000,00	193,51	
D.5	SKUPNI STROŠKI	89.140,00	1.031.082,50	300.000,00	29,71	8,65
E	ŠPORTNOIZOBRAŽEVALNI TEČAJI	8.744.154,34	7.974.156,19	7.630.000,00	114,60	109,66
F	MALOPRODAJA, IZPOSOJA	1.132.046,67	0,00	500.000,00	226,41	
G	ŠTUDENT. ŠPORTNA DVORANA	598.254,00	546.652,00	500.000,00	119,65	109,44
SKUPAJ ODHODKI		135.228.613,84	132.623.272,15	136.130.000,00	99,34	101,96

PRESEŽEK/PRIMANJKLJAJ		-2.879.781,96	514.933,74	0,00		-559,25
------------------------------	--	----------------------	-------------------	-------------	--	----------------

4.1. Pregled števila udeležencev po panogah in zvrsteh programov v programskem letu 2003/04

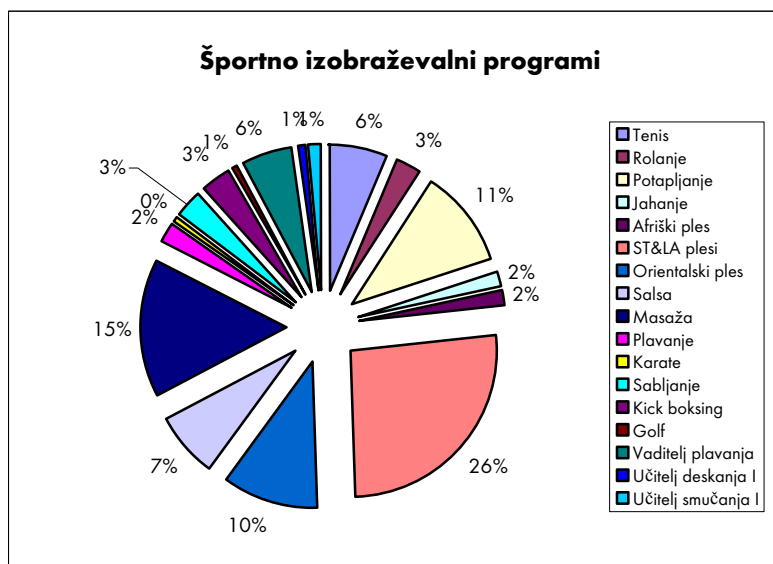
Preglede strukture udeležencev v športno rekreativnih programih v programskem letu 2003/04 kaže, da je največ udeležencev v aerobnih programih (29%). Na drugem mestu po številu udeležencev je program plavanja (14%). Solidno tretje in četrto mesto zasedata programa fitness (12%) in joga (11%). Ostali programi pa so razponu med 2 in 4% udeležencev glede na celotno število udeležencev v športno rekreativnih programih. Bistveno (s 7%) odstopa le program jazz baleta.

ŠPORTNO REKREATIVNI PROGRAMI	
športna panoga	število udeležencev
Mali nogomet	35
Aerobni programi	287
Plavanje	140
Boks	41
Joga	105
Tai chi chuan	36
Športno plezanje	25
Košarka	20
Odbojka	27
Jazz balet	63
Badminton	24
Fitness	118
Vodna aerobka	35
SKUPAJ	956



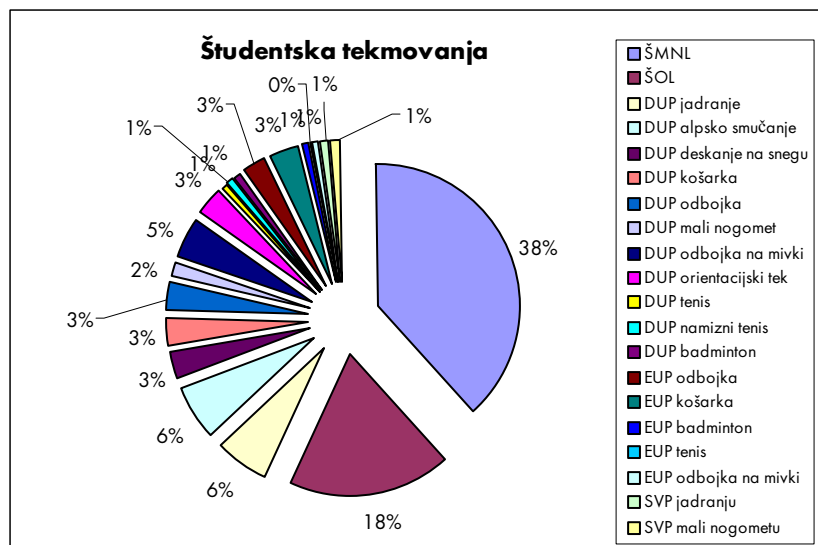
Od 720 udeležencev v športno izobraževalnih programih je bilo največ udeležencev tečajev standardnih in latino ameriških plesov (26%). Drugi najbolj zasedeni športno izobraževalni program je bil masaža (15%). Dokaj izenačena po številu udeležencev orientalski ples (10%) in potapljanje (11%). Podobno velja za programa slasa (7%) in tenis (6%).

ŠPORTNO IZOBRAŽEVALNI TEČAJI IN USPOSABLJANJA	
športna panoga	število udeležencev
Tenis	46
Rolanje	20
Potapljanje	78
Jahanje	11
Afriški ples	12
ST&LA plesi	189
Orientalški ples	75
Salsa	52
Masaža	111
Plavanje	16
Karate	3
Sabljanje	22
Kick boksing	24
Golf	4
Vaditelj plavanja	40
Učitelj deskanja I	7
Učitelj smučanja I	10
SKUPAJ	720



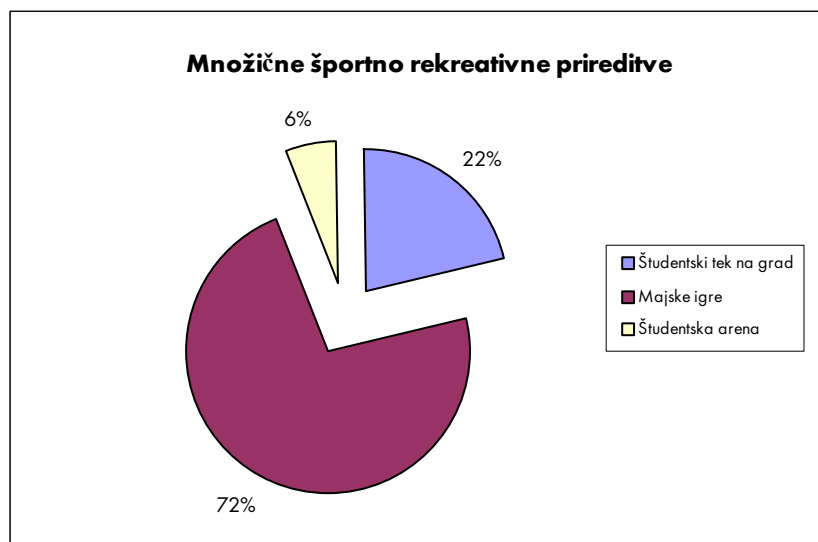
Pri študentskih tekmovanjih je glede na naravo tekmovanj najbolj obiskan program študentske malonogometne lige (38%). Sledi mu program študentske odbojarske lige (18%). Na tretjem mestu po številu udeležencev sta programa DUP jadranje (6%) in DUP alpsko smučanje (6%). Na petem mestu s 5% je po številu udeležencev DUP odbojka na mivki. Sledijo programi s porazdelitvijo med 2 in 3%.

ŠTUDENTSKA TEKMOVANJA	
športna panoga	število udeležencev
ŠMNL	289
ŠOL	139
DUP jadranje	45
DUP alpsko smučanje	48
DUP deskanje na snegu	22
DUP košarka	25
DUP odbojka	24
DUP mali nogomet	12
DUP odbojka na mivki	36
DUP orientacijski tek	24
DUP tenis	4
DUP namizni tenis	7
DUP badminton	7
EUP odbojka	21
EUP košarka	24
EUP badminton	4
EUP tenis	2
EUP odbojka na mivki	8
SVP jadranju	6
SVP mali nogometu	8
SKUPAJ	755



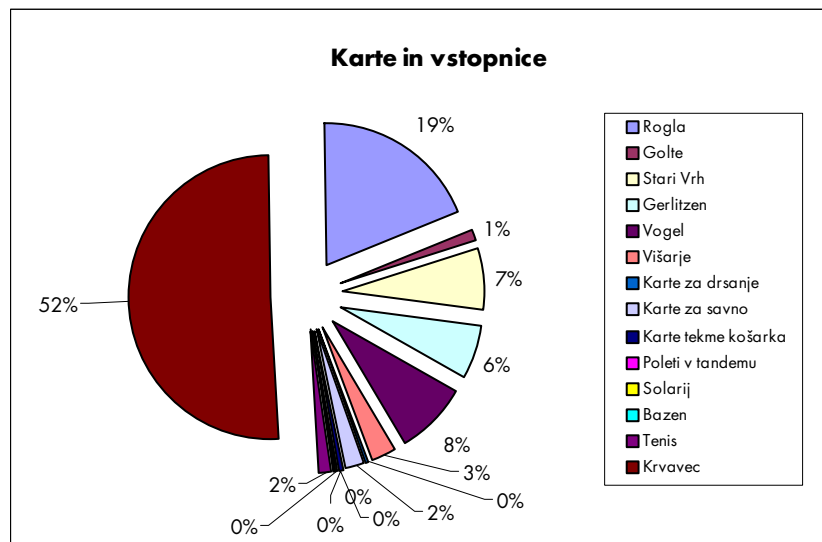
Tako kot vsako leto je tudi v programskem letu najbolj množična športno rekreativna prireditev bila Majske igre saj je zajela kar 75% vseh udeležencev v množičnih športno rekreativnih programih. Na drugem mestu je Študentski tek na grad s 1300 udeleženci ali 22%. Na tretjem mestu je skupina udeležencev brezplačnih delavnic v okviru Študentske arene (6%).

MNOŽIČNE ŠPORTNO REKREATIVNE PRIREDITVE	
Prireditev	število udeležencev
Študentski tek na grad	1300
Majske igre	4331
Študentska arena	350
SKUPAJ	5981



V programskem letu 2003/04 je bilo posredovanih največ je smučarskih vozovnic za smučišče Krvavec (52%), kar je glede na oddaljenost smučišča od Ljubljane razumljivo. Število posredovanih smučarskih kart za Roglo je na drugem mestu s 19% vseh posredovanih kart in vstopnic. Sledijo smučarske vozovnice za Vogel (8%), smučarske vozovnice za Stari Vrh (7%) in Gerlitzten/Osojščico (6%). Število posredovanih kart za smučišče Višarje je bilo v celoti zajeto s 3%. Število posredovanih kart za savno in tenis je znašalo 2% celotnega števila posredovanih kart in vstopnic.

ŠTUDENTSKE KARTE IN VSTOPNICE	
Zvrst kart/vstopnic	število prodanih
Rogla	4011
Krvavec	10679
Golte	241
Stari Vrh	1453
Gerlitzten	1278
Vogel	1686
Višarje	577
Karte za drsanje	69
Karte za savno	458
Karte tekme košarka	66
Poleti v tandemu	10
Solarij	53
Bazen	31
Tenis	333
SKUPAJ	20945



4.2. Evalvacija programov

Uvod

Letošnjo evavacijo odnosa udeležencev v programih ŠOU šport do kakovosti programov in doobveščanja o programih smo v programskem letu 2003/04 še dodatno izboljšali.

Evalvacija temelji na analizi zbranih podatkov z anketiranjem udeležencev v programih ŠOU šport in na analizi prijavnic v programe ŠOU šport.

Tako zbrani in obdelani podatki so nam pomagali pri oceni obstoječih programov, pri uvajanju novih programov, pri načrtovanju virov in načinov obveščanja o programih.

Metodologija

Evalvacija temelji na analizi podatkov/ocen posredovanih s strani udeležencev v programih ŠOU šport prek anketnih vprašalnikov.

Anketiranje poteka med ali neposredno po izvedbi posameznega programa/vsebine.

Anketiranje opravi predstavnik ŠOU šport. Podatki iz anketnih vprašalnikov se analizirajo globalno in lokalno, kar pomeni, da se določene spremenljivke oziroma ugotovitve povezane z njo ponazorijo na ravni celotnega vzorca oziroma populacija kot tudi na nivoju posamezne panoge in/ali posameznega konkretnega programa.

Na ta način pridobimo pregled nad celotnim odnosom udeležencev do programov ŠOU šport kot povprečje ocen vseh programov. Povprečja nam povedo kakšen je povprečen odnos udeležencev do vseh programov/vsebin ŠOU šport. Pregled, ki ga pridobimo na vzorcu udeležencev konkretne posamezne vsebine/programa ŠOU šport nam pomaga pri evalvaciji konkretne vsebine in konkretnega vaditelja te vsebine.

Primer anketnega vprašalnika

Anketni vprašalniki so nekoliko prilagojeni glede na naravo vsebine oziroma programa. To pomeni, da smo za anketiranje uporabili tri (3) različice anketnih vprašalnikov, ki upoštevajo razliko med vodenimi športno rekreativnimi programi, športno izobraževalnimi vsebinami in tekmovalnimi vsebinami.

Primer anketnega vprašalnika športno izobraževalnih vsebin:

1. Glavni razlog, da si se prijavil(-a) na tečaj?

- spoznavanje novih športov
- ugodna cena vadbe
- gibanje, zabava
- druženje s prijatelji
- dobre izkušnje s ŠOU športom
- drugo

2. Termin, kraj izvedbe tečaja so bili:

- Primerni
- neprimeren termin
- neprimerna lokacija:
- drugo

3. Kvaliteta tečaja je bila:

- primerna
- premajhna
- drugo

4. Oceni delo izvajalca tečaja z vidika (z oceno 1 do 5)

- pravočasnost, točnost
- preverjanje statusa študenta
- obveščanje o poteku vadbe

5. Pripomočki, oprema in rekviziti na tečaju so bili:

- odlični
- primerni
- neprimerni

6. Udeležil bi se naslednjih športno izobraževalnih tečajev (programov):

7. Kako ocenjuješ storitev na naši info točki:

- prijaznost osebja (1-5)
- kakovost informacij (1-5)
- izgled prodajnega mesta (1-5)

Primer anketnega vprašalnika športno rekreativnih vsebin:

1. Glavni razlog, da si se prijavil(-a) na športno rekreativno vadbo?

- spoznavanje novih športov
- ugodna cena vadbe

- gibanje, zabava
- druženje s prijatelji
- dobre izkušnje s ŠOU športom
- drugo

2. Termin, kraj izvedbe rekreativne vadbe so bili:

- Primerni
- neprimeren termin
- neprimerna lokacija:
- drugo

3. Kvaliteta vadbe je bila:

- primerna
- premajhna
- drugo

4. Oceni delo izvajalca vadbe z vidika (z oceno 1 do 5)

- pravočasnost, točnost
- preverjanje statusa študenta
- obveščanje o poteku vadbe

5. Pripomočki, oprema in rekviziti na tečaju so bili:

- odlični
- primerni
- neprimerni

6. Udeležil bi se naslednjih športno rekreativnih programov:

7. Kako ocenjuješ storitev na naši info točki:

- prijaznost osebja (1-5)
- kakovost informacij (1-5)
- izgled prodajnega mesta (1-5)

Primer anketnega vprašalnika športno tekmovalnih vsebin:

1. Glavni razlog, da si se prijavil(-a) na tekmovanje?

- spoznavanje novih športov
- ugodna cena vadbe
- gibanje, zabava
- druženje s prijatelji
- dobre izkušnje s ŠOU športom
- drugo

2. Termin, kraj izvedbe tekmovanja vadbe so bili:

- Primerni
- neprimeren termin
- neprimerna lokacija:
- drugo

3. Kvaliteta igre, tekmovanja je bila:

- primerna
- premajhna
- prevelika
- drugo

4. Oceni delo izvajalca tekmovanja z vidika (z oceno 1 do 5)

- pravočasnost, točnost
- preverjanje statusa študenta
- obveščanje o poteku vadbe

5. Enotni dresi (oz. športna oprema) so bili:

- odlični
- primerni
- neprimerni

6. Udeležil bi se še naslednjih športnih tekmovanj:

7. Kako ocenjuješ storitev na naši info točki:

- prijaznost osebja (1-5)
- kakovost informacij (1-5)
- izgled prodajnega mesta (1-5)

Vzorec

Z anketiranjem nismo mogli zajeti vseh udeležencev v programih ker udeležba v programih, zlasti celoletnih, ni 100%. Pri odločitvi kdaj anketirati se poskušamo odločiti za najprimernejši trenutek: težimo k temu, da bi v postopek anketiranja bilo zajetih čim več udeležencev v programu in, da bi anketiranje izvedli čim pozneje s stališča trajanja programa/vsebine.

Ker so anketiranja nenapovedana je ne vplivajo na siceršnje vedenje/odnos vaditeljev programov do udeležencev, kot tudi na odnos udeležencev do programa in vaditelja programa.

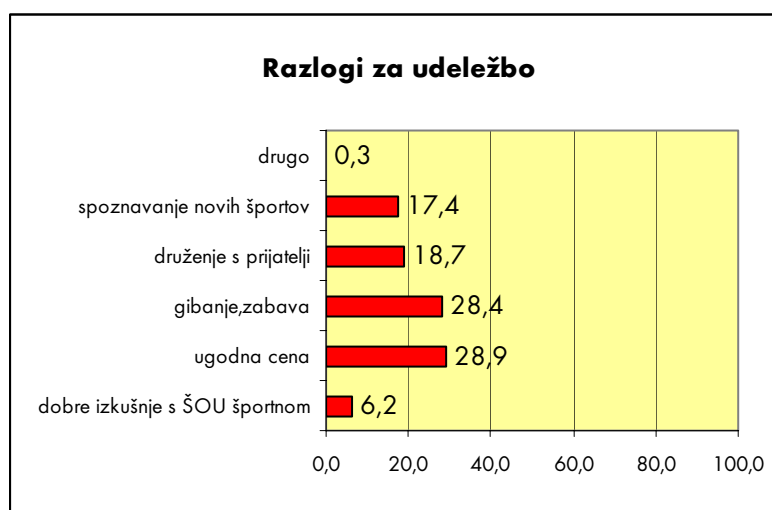
V letošnjem anketiranju je bilo zajetih N=947 anketirancev. Vzorec je statistično relevanten saj predstavlja 11,79% vseh udeležencev v

programih v programskem letu 2003/04 (vseh udeležencev v programih je bilo 8031).

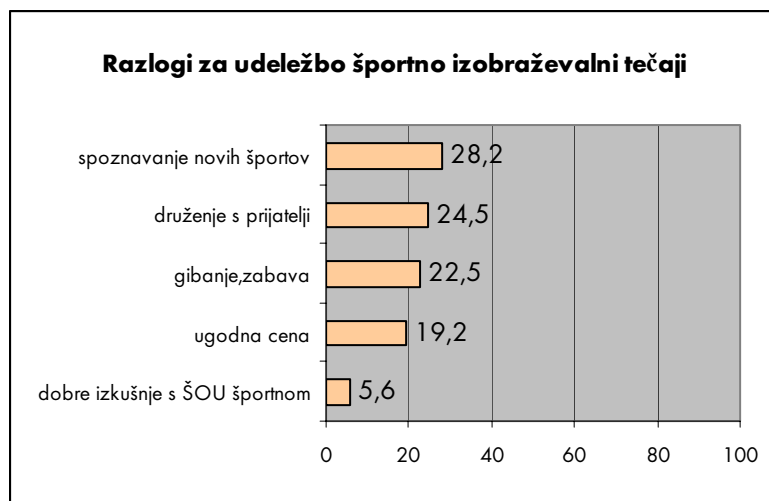
Analiza podatkov – razlog udeležbe

Analizo razlogov za udeležbo v programih prvo (1.) vprašanje na anketnih vprašalnikih) smo opravili najprej na celotnem vzorcu in nato posebej za športno izobraževalne vsebine, športno rekreativne vsebine in tekmovalne programe.

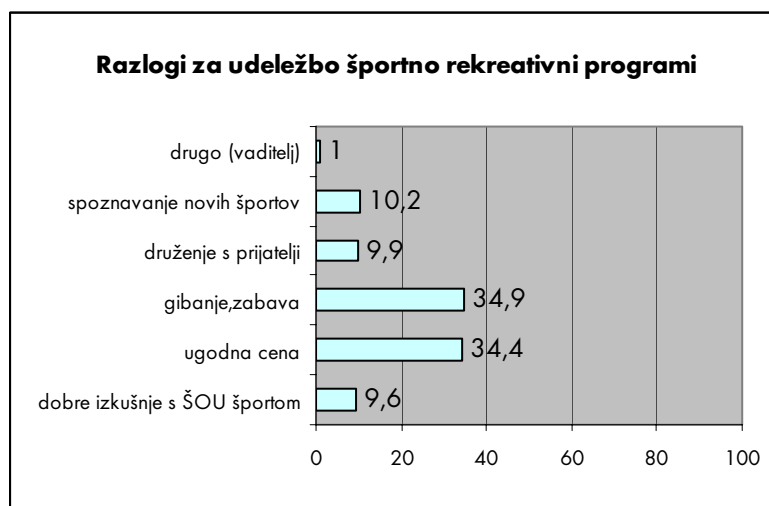
Analiza celotnega vzorca je pokazala, da je najbolj pogost razlog udeležbe v programih ŠOU šport prav ugodna cena (28,9%). S tem so anketiranci dokazali, da ŠOU šport izpolnjuje svoje poslanstvo ugodnega ponudnika športnih storitev za študente. Kot drugi najbolj pogost razlog za udeležbo v programih ŠOU šport je gibanje (28,4%), kar pomeni, da se naši udeleženci zavedajo pomena gibanja za zdravje. Na tretjem mestu kot razlog za udeležbo natopi druženje s prijatelji (18,7%). Na četrtem mestu pa spoznavanje novih športov (17,4%).



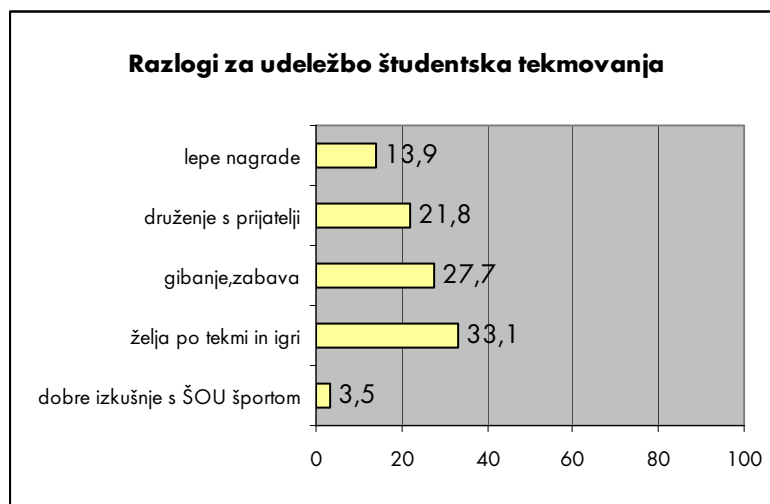
Anketiranci v športno izobraževalnih programih so kot najbolj pogost razlog za udeležbo v programih izbrali spoznavanje novih športov (28,2%). Kot drugi razlog je druženje s prijatelji (24,5%). Na tretjem mestu kot razlog nastopa gibanje in zabava (22,5%). Zaradi ugodne cene tečajev se odloči 19,2% anketiranih. Dobre izkušnje s ŠOU športom so razlog, ki ga anketiranci najbolj po redko izpostavijo (5,6%).



Pri anketiranih udeležencih v športno rekreativnih programih pa je vrstni red razlogov za udeležbo precej drugačen. Na prvem mestu je kot razlog v 34,9% primerih navedeno gibanje, zabava. Na drugem mestu z razliko pol odstotne točke je kot razlog naveden ugodna cena (34,4%): Iz tega izhaja, da so udeleženci športno rekreativnih programov največkrat tisti, ki si želijo rednega gibanja, saj se zavedajo pomembnosti gibanja za kakovost življenja in sicer po primerni, za študente sprejemljivi, ceni. Kot tretji razlog nastopa spoznavanje novih športov (10,2%). Sledi mu razlog druženje s prijatelji (9,9%) in dobre izkušnje s ŠOU športom (9,6%).



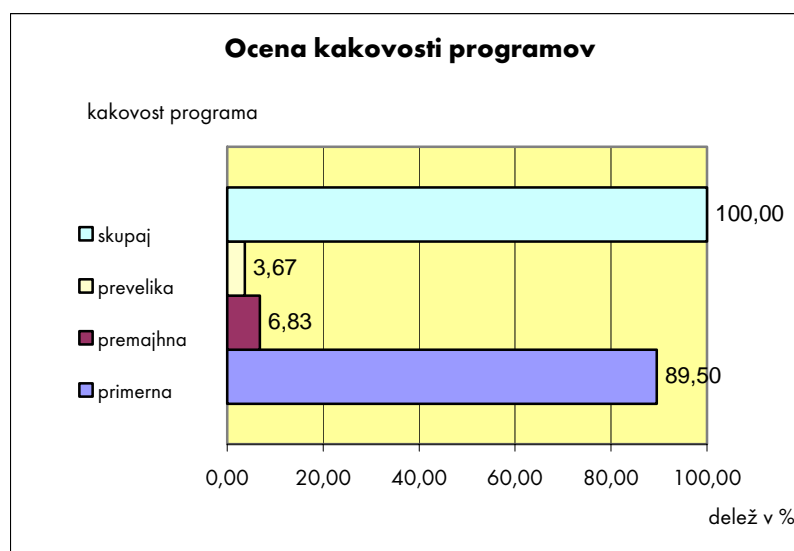
Pri udeležencih v tekmovalnih programih pa kot najpogostejši razlog nastopa želja po igri in tekmi (33,1%), kar je razumljivo. NA drugem mestu je gibanje in zabava (27,7%). Kot tretji razlog se pojavlja druženje s prijatelji (21,8%). Lepe nagrade so razlog za udeležbo v 13,9% primerih. Dobre izkušnje s ŠOU športom pri anketirancih v tekmovalnih programih pa je zanemarljivega pomena (3,5%).



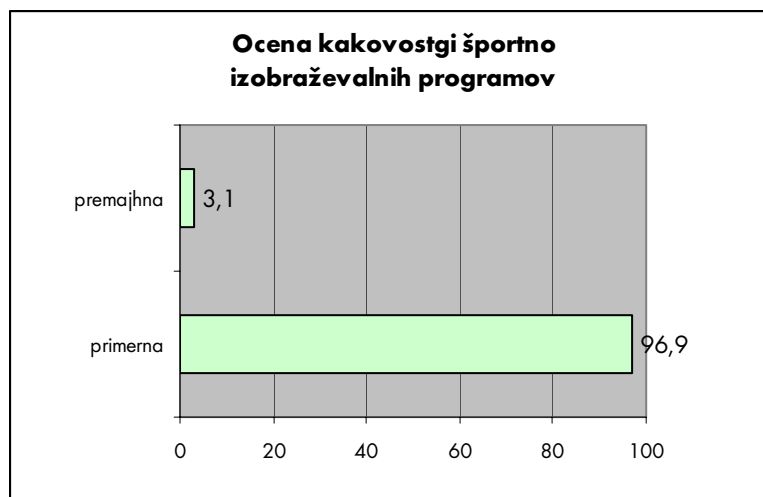
Analiza podatkov – ocena kakovosti programov

Kot tretje (3.) vprašanje na anketnem vprašalniku se pojavlja vprašanje o kakovosti ponujenega programa.

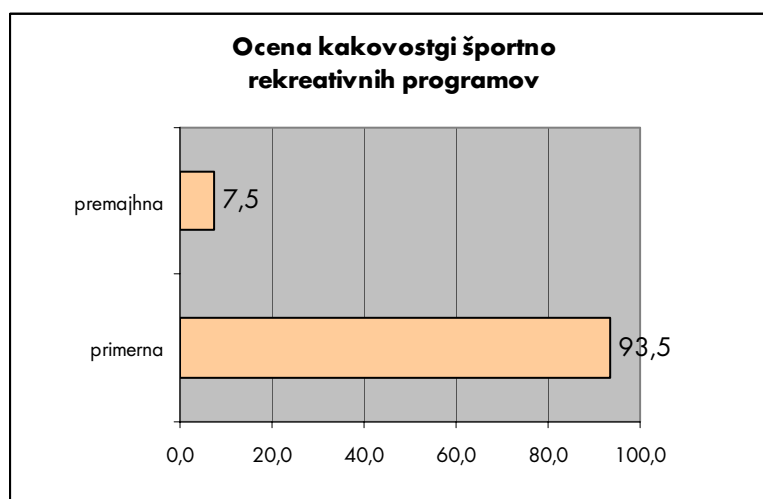
Analiza celotnega vzorca je pokazala, da udeleženci v 89,50% primerih ocenjujejo kakovost programov za primerno. Da je kakovost programov premajhna meni 6,83% anketiranih udeležencev oziroma prevelika meni 3,67% anketiranih udeležencev.



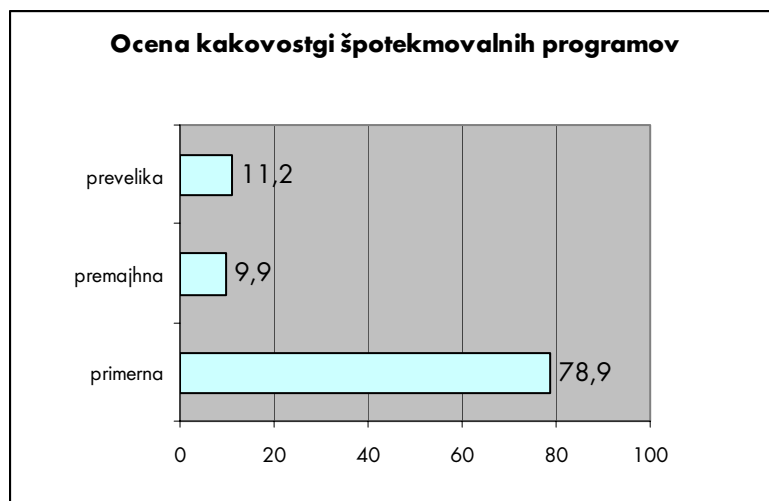
Če pogledamo analizo doživljanja kakovosti programov ločeno po vsebinah ugotovimo, da do so udeleženci v športno izobraževalnih vsebinah skoraj v celoti (96,9%) zadovoljni s kakovostjo, saj jo ocenjujejo s primerno. Le 3,1% anketiranih je ocenila, da je kakovost športno izobraževalnih vsebin premajhna.



Pregled analize ocene kakovosti športno rekreativnih programov kaže, da je 93,5 % anketiranih udeležencev ocenilo kakovost izvedbe za primerno. Kot kakovostno neprimerne programe je ocenilo 7,5 % anketiranih udeležencev športno rekreativnih programov.



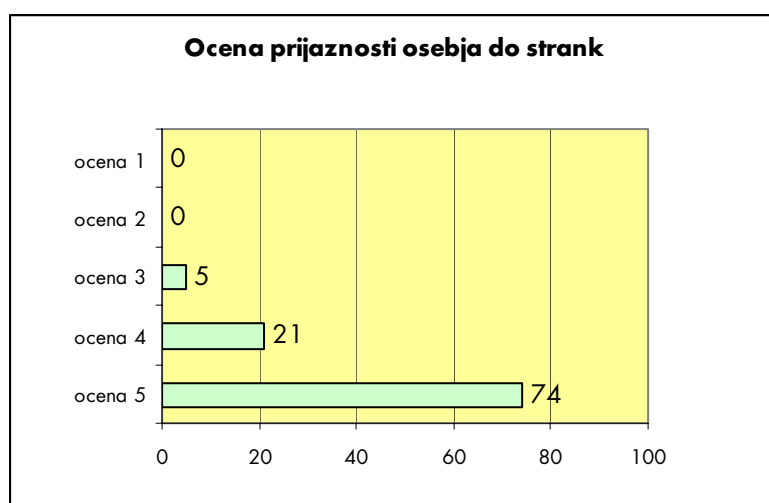
Anketirani udeleženci tekmovalnih programov v 78,9 % primerih ocenjujejo, da je kakovost tekmovalnih programov primerna. Za premajhno jo ocenjuje 9,9% anketiranih udeležencev. Za previsoko kakovost pa ocenjuje 11,2% anketiranih.



Analiza podatkov – info točke

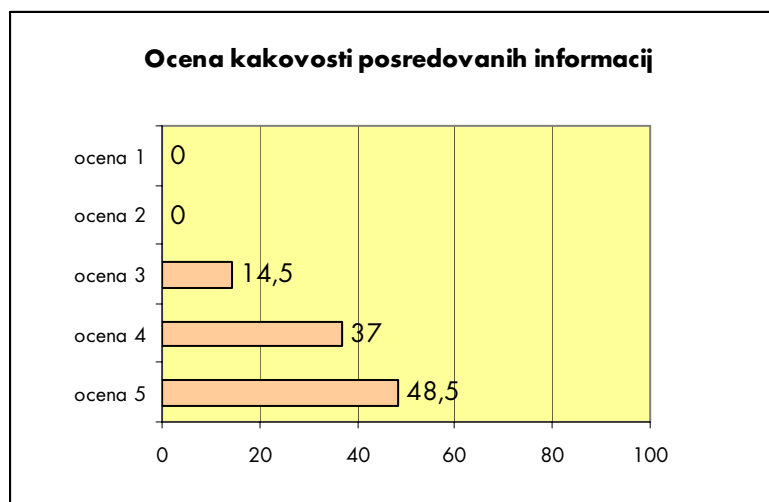
Z vprašanji prijaznost osebja do strank, ocena kakovosti posredovanih informacij o programih in izgled prodajnega mesta smo želeli pridobiti informacijo o dojemanju prodajno informacijskih točk ŠOU šport kot ogledala ŠOU športa v svet, saj so info točke vmesnik med ŠOU športom in zunanjim svetom (uporabniki).

Iz analize podatkov o oceni prijaznosti osebja info točk ŠOU šport do strank je razvidno, da so naše stranke zelo zadovoljne z informatorji/prodajalci, saj jih je velika večina (74%) ocenila z oceno 5 prijaznost osebja. S še vedno visoko oceno 4 je 21% anketiranih ocenilo prijaznost osebja na info točkah. S rednjo oceno 3 je 5% anketirancev ocenilo prijaznost osebja info točk. Oceno 2 in 1 ni nihče namenil osebju info točk ŠOU šport.

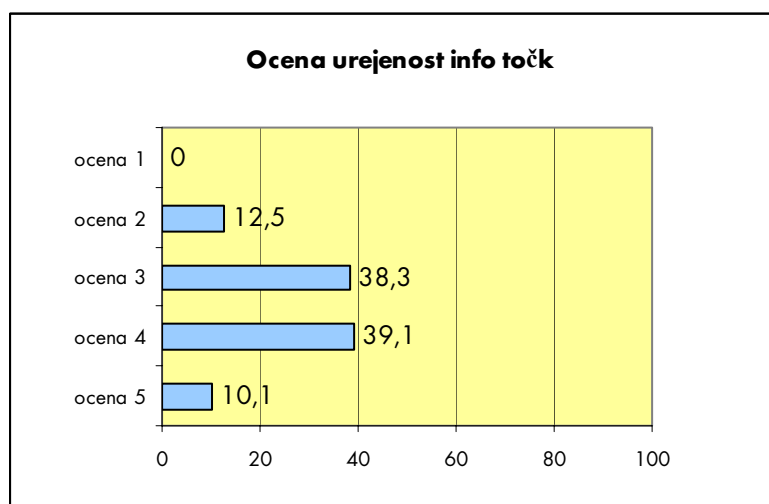


Iz analize podatkov o oceni kakovosti posredovanih informacij na info točkah ŠOU šport je razvidno, da so anketiranci zadovoljni s kakovostjo

posredovanih informacij, saj jih 48,5% ocenilo z oceno 5 kakovost posredovanih informacij. Oceno 4 je kakovosti posredovanih informacij namenilo 37% anketiranih, oceno 3 pa 14,5%. Nihče izmed anketiranih ni namenil ocene 2 in 1 kakovosti posredovanih informacij. Glede na izsledke analize ocen je mogoče kakovost posredovanja podatkov še izboljšati.



Izgled info točk ni tako priljubljen kot prijaznost osebja. Le 10% anketiranih je izgledu info točk namenilo oceno 5. Oceno 4 je namenilo 39,1% anketiranih, oceno 3 pa 38,3% anketiranih. Oceno 2 pa si je izgled info točk zaslužil po mnenju 12,5% anketiranih. Očitno je, da bo potrebno posvetiti večjo pozornost izgledu info točk.



S prenovljeno spletno stranjo in poudarjeno promocijo spletne strani pričakujemo povečano učinkovitost tega promocijskega medija in znižanje stroškov namenjenih drugim komunikacijskim sredstvom.

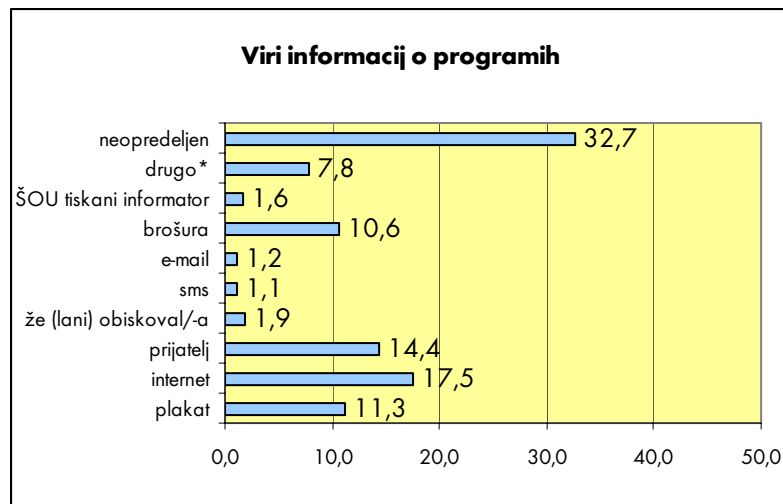
Radijsko oglaševanje se je izkazalo za izjemno neučinkovito.

Prav tako analiza kaže, da je še nekaj rezerve pri izkoristku promocije na že potekajočih programih.

Analiza podatkov – vir informacij o programih

Pri prijavi v program vsak udeleženec izpolni prijavnico v kateri odgovori na vprašanje, kje je za program/ponudbo izvedel. Zanimalo nas je kateri je prvi vir informacij.

Analiza prijavnice je pokazala, da je 17,5% prijavljenih v programe prvo informacijo o programu dobilo prek interneta. Kot drugi vir s 14,4% nastopa prijatelj, znanec. Tretji najbolj pogosti vir informacij o programih ŠOU šport je plakat (11,3%). Sledi mu brošura (10,6%) in drugi viri (7,8%). Elektronska pošta je kot primarni vir označena v 1,2% primerov, tiskani ŠOU informator v 1,6% primerov, sms v 1,1% primerov. 1,9% opredeljenih je primarno informacijo pridobil na prejšnjem programu.

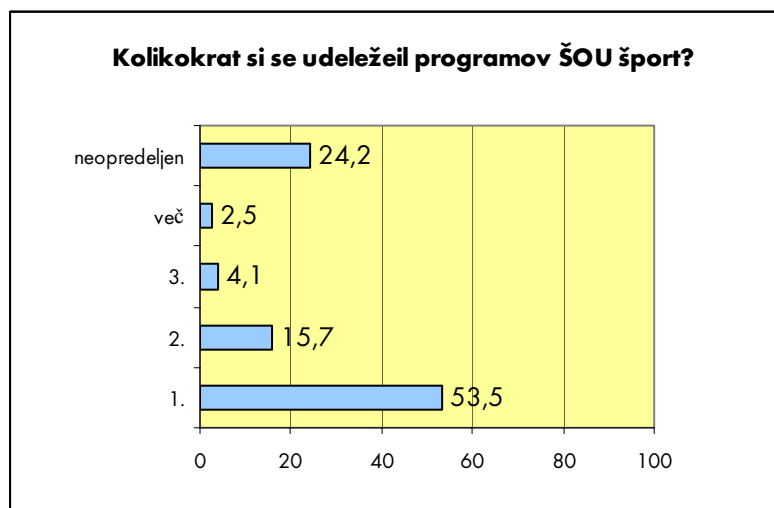


V primerjavi s programskim letom 2002/03 je razvidna precejšnja sprememba v primarnih virih informacij v programih. V letu 2002/03 je najbolj pogost vir informacij bil plakat (32%). Kot drugi vir je nastopal prijatelj, znanec (29%). Na tretjem mestu so kot vir nastopili letaki ŠOU šport (15%). Še le na četrtem mestu s 10% je bil internet. Iz te primerjave je razvidno, da smo z razvojem in preusmerjanjem udeležencev na splet in elektronsko pošto dejansko dosegli postavitev interneta, kot prvega vira informacij.

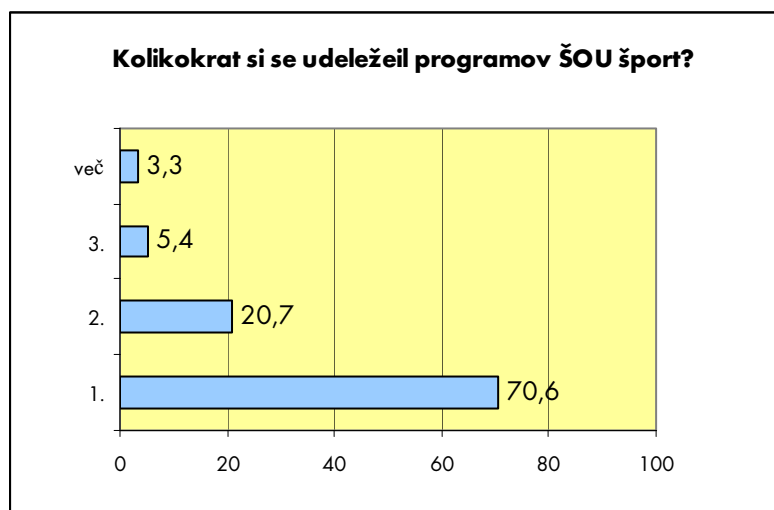
Analiza podatkov – kolikokrat se udeležuješ programov ŠOU šport

Z vprašanjem o tem kolikokrat si se udeležil programa ŠOU šport smo želeli dobiti povratno informacijo o deležu povratnikov. V celotni masi udeležencev v programih je bilo 24,2% takšnih, ki na vprašanje niso odgovorili.

Med opredeljenimi je 53,5% novincev, torej tistih, ki so se programa ŠOU šport v programskem letu 2003/04 udeležili prvič. 15,7% je bilo tistih, ki so se za program ŠOU šport odločili drugič. Povratnikov v tretje je bilo 4,1%. Več kot trikrat se je udeležilo 2,5% opredeljenih udeležencev ŠOU šport.



Če neopredeljene izločimo iz vzorca zaradi primerjave s preteklim letom dobimo naslednjo strukturo povratnikov.



V letu 2002/03 je bilo novincev (tistih ki so se programa udeležili prvič) 62%. Tistih, ki so se programa ŠOU šport udeležili drugič je bilo 20% in tretjič ali več 18%. Iz primerjave ugotavljamo, da se je število novincev v primerjavi s prejšnjim programskim letom povečalo za 8,6% na račun povratnikov. Le teh, ki se programa udeležujejo drugič je bilo v programskem letu 2003/04 za 0,7% več. tistih, ki so se udeležili programa tretjič ali več je bilo za 9,3% manj kot v preteklem programskem letu.